

# Ülevaade Eesti Töötukassa koolitustest

*Kui paljud töötud leiavad erialakoolitusega seotud  
ameti?*



# Ülevaade Eesti Töötukassa koolitustest

*Kui paljud töötud leiavad erialakoolitusega seotud ameti?*

## Kokkuvõte

Töötukassa vahendusel on aastatel 2018–2020 lõpetanud erialaoskusi andva koolituse 28 000 töötut. Aasta jooksul pärast koolituse läbimist on töötutest tagasi tööturule jõudnud kolmveerand ja vähem kui pooled on leidnud ameti, mis on seotud koolitusel õpituga. Töötukassa soov on, et töötud leiaks rakendust, kuid selle üle, kas töö on koolitusel omandatud teadmistega seotud, otseselt arvet ei peeta. Põhirõhk on seni olnud koolituste laialdasel pakkumisel.

Töötukassa koolitustele seatud eesmärgid on üldised ja erialaoskusi andva koolituse – erialakoolituse – tulemuslikkust tööle saamise vaatest täpsemalt ei jälgita. Töötukassa pakub laias valikus erialakoolitusi, mis peaks toetama töötute tööturule naasmist. Seni pole uuritud, kuhu inimesed koolituse lõpetamise järel tööle asuvad ning kas töö on seos õpitud eriala(oskuste)ga. Töötukassa jälgib vaid, kas inimene on koolituse järel üldse kuhugi tööle läinud. Täpsem ülevaade tööle saamisest annaks võimaluse koolitusi paremini kavandada ning viia pakutav rohkem kooskõlla tööturu vajadustega.

**Koolituste eelarve planeeritakse kõigi koolituste kohta tervikuna ning selles ei seata erialati täpsemaid eelistusi või sihttasemeid.** Selline eelarvestamine võimaldab küll paindlikult kogu raha ära kasutada, kuid puudub täpsem jaotus, mis peaks põhinema analüüsil selle kohta, kuhu tuleks raha suunata, et selle kasutamine oleks tulemuslik. Täpsem ülevaade tehtud kuludest on siiski olemas, aga see pole hõlpsasti kättesaadav ning seda ei kasutata eelarve koostamisel. Üksikasjalikum info rahakasutuse kohta võimaldaks täpsustada koolitusplaan ning tuvastada ka koolituste kvaliteediprobleeme.

**Töötukassa pakub koolitusi oma koostööpartnerite kaudu, kuid ei hinda nende koolituste kvaliteeti, sest peab piisavaks seda, kui partner on registris märkinud end koolitajaks.** 2015. aastal vastu võetud täiskasvanute koolitusseaduse järgi on tegevusluba vaja vaid mootorsõidukijuhi, eesti keele tasemeeksami, turvatöötaja ning vedurijuhi koolituse korraldajatel. Teistes koolitusvaldkondades loa taotlemisega sarnanevat kvaliteedikontrolli ei tehta ning koolituse soovija peab ise oskama hinnata, kas koolitus vastab nõuetele ja on kvaliteetne. Töötukassa koolitusvõimaluste pakkujana ja -kulude kandjana näeb endal vaid vahendaja rolli. Töötukassa peaks koolituse rahastajana tagama, et pakutakse (vahendatakse) vaid töötukassa kvaliteedikriteeriumitele vastavaid koolitusi sarnaselt hangitavate koolitustega.

**Eesti Töötukassa vastus:** Töötukassa selgitas, et neil polnud seni võimalik koolitustega seotud erialast rakendumist jälgida, sest

## Peamised tähelepanekud

### Teadmiseks, et

perioodil 2018–2020 on töötukassa vahendusel osaletud

- 73 000 koolitusel, millest 65 087 lõpetati;
- 43 000 erialakoolitusel, millest lõpetati 41 096;

ning erialakoolituste

- kestus on 73% koolituste puhul kuni 100 kontakttundi;
- nende seas on ülekaalukalt kõige populaarsem transpordivaldkond ning
- kogukulu on 32,7 miljonit eurot, koolituse kohta keskmiselt 796 eurot ja osaleja kohta 1169 eurot.

ametinimetust ei märgitud töötamise registrisse ning haridusvõti ei olnud veel valmis. Nüüd aga on töötukassal kavas järgmisel aastal analüüsida erialakoolituse läbimise järgset erialast rakendumist.

Töötukassa sõnul on 2022. aastal valminud statistika- ja aruandlusmoodulis töölaud, tänu millele saab koolituskulusid paremini jälgida.

Töötukassa vastas, et avatud koolitusturul pakutavate koolituste üle, milles osalevad töötukassa kliendid, peaks tõhusamat järelevalvet ja kvaliteedikontrolli tegema Haridus- ja Teadusministeerium.

## Sisukord

<b>Töötukassa erialakoolituste ülevaate taustaks</b>	<b>4</b>
<b>Erialakoolituse lõpetamise järel tööturule naasmine</b>	<b>5</b>
Pea kolmveerand töötutest on aasta jooksul pärast erialakoolituse lõpetamist tööle asunud	5
Keskmiselt 44% erialakoolituse lõpetanutest on asunud tööle koolitusega seotud valdkonnas	6
OSKA meeskond: tööle rakendumine pärast erialakoolitust on heal tasemel, kuid mitte kõigis valdkondades	8
Töötukassa: erialakoolituse eesmärk on toetada tööle rakendumist, aga erialast rakendumist otseselt ei mõõdeta	11
<b>Huvi erialakoolituse vastu on järjest suurenenud</b>	<b>11</b>
Erialakoolitust saanud töötutest ligi kolmveerand läbib ühe koolituse ja valikus on enam lühemaid kursusi	11
Transpordivaldkonna erialakoolitused on läbi aastate olnud populaarseimad	13
Erialakoolituste planeeritud maksumus on kolme aasta jooksul olnud 32,7 miljonit eurot	15
<b>Tööturukoolituste üldine korraldus</b>	<b>17</b>
Koolitusele saamisele eelneb koolitusvajaduse hindamine	17
Koolitustel, eelkõige erialakoolitustel osalemisi on järjest enam	18
Koolituste eelarve koostatakse üldisel tasandil	19
Enamasti osaletakse koolituskaardikoolitustel	20
Töötukassa partnerite valiku praegune süsteem ei taga, et pakutakse vaid kvaliteetseid koolitusi	21
<b>Eesti Töötukassa vastus</b>	<b>24</b>
<b>Ülevaate iseloomustus</b>	<b>26</b>
<b>Lisa A. Haridusvõti</b>	<b>28</b>

## Töötukassa erialakoolituste ülevaate taustaks

**Tööturukoolitus** – täienduskoolitus, kus omandatakse või arendatakse ameti- või muid oskusi, mis soodustavad isiku tööle rakendumist.

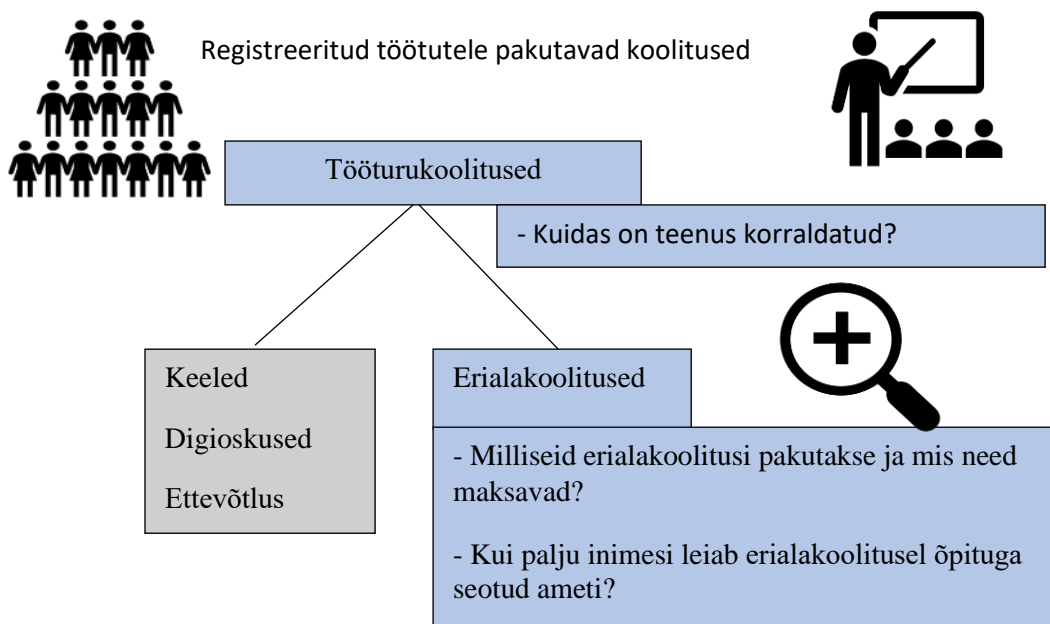
**Erialakoolitus** – tööks vajalikke erialaoskusi andev või neid oskusi täiendav koolitus.

**Osalemine** – kõiki koolituste alustamised, s.t koolitustel osalemise hulka arvatakse nii koolituse lõpetamine kui ka katkestamine.

**Osalemiste arv** – arv, mis näitab kõiki koolitustel osalemisi. Üks inimene võib olla osalenud mitmel koolitusel, sellisel juhul on iga osalemine eraldi arvesse võetud.

1. Töötute uuesti tööle saamiseks võib olla vaja seniseid oskusi täiendada või sootuks uued õppida. Registreeritud töötuid toetab uuesti rakenduse leidmisel töötukassa, pakkudes **tööturukoolitust**. Koolitustel osalemine on viimasel ajal oluliselt kasvanud: 2018. aastal osaleti 19 000 ning 2020. aastal juba 29 000 korda.
2. Töötukassa vahendusel on võimalik õppida keeli, täiendada oma digioskusi, omandada ettevõtlusteadmisi, kuid **erialakoolitused** on töötute hulgas kõige populaarsemad. Kolme aastaga on lõpetatud erialakoolituste hulk kasvanud 80% ja osalejate arv 75%.
3. Töötukassa jälgib seda, kui paljud erialakoolitusel **osalenud** on asunud tööle. Seda aga, kui paljud erialakoolituse lõpetanud on tööle läinud ametisse, kus saab õpitud oskusi rakendada, teada pole, sest töötukassa ei kogu täpsema ameti või töövaldkonna kohta infot ega kõrvuta seda koolitustel osalemistega.
4. Käesolevas ülevaates on keskendunud joonisel 1 sinisega välja toodud teemadele. Täpsemalt on antud ülevaade, kui palju töötuid leiab erialakoolituse lõpetamise järel ameti, kus on võimalik rakendada koolitusel täiendatud või uusi omandatud oskusi. Samuti on kirjeldatud, millistel erialakoolitustel töötukassa vahendusel osaletakse ja kui palju see maksab. Ülevaade keskmes on perioodil 2018–2020 lõppenud erialakoolitused ning tööle asumine kuni aasta jooksul pärast koolituse lõppu. Lisaks on tutvustatud tööturukoolituste üldist korraldust.

Joonis 1. Ülevaade „Eesti Töötukassa koolitustest“\*



\* Sinisega on märgitud Riigikontrolli ülevaate ulatus.

## Erialakoolituse lõpetamise järel tööturule naasmine

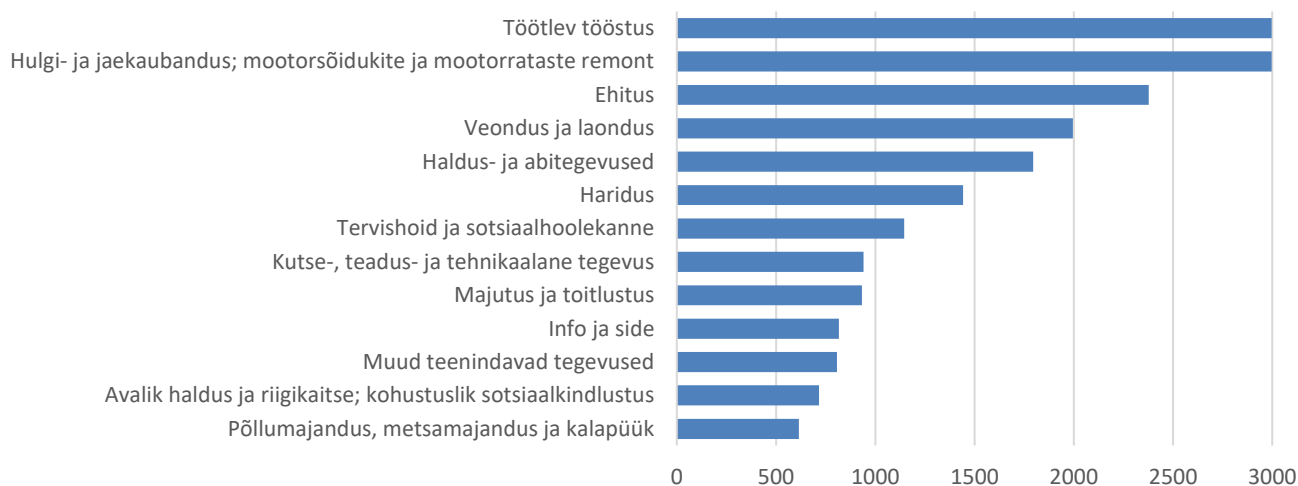
### Pea kolmveerand töötutest on aasta jooksul pärast erialakoolituse lõpetamist tööle asunud

5. Erialakoolituste pakkumisega toetab töötukassa tööks vajalike oskuste arendamist, et tööturul hõlpsamini taas rakendust leida. Kolme aasta jooksul on töötukassa vahendusel erialaoskusi arendanud ligi 28 000 inimest. Neist on ligi 21 100 tööturule naasnud, aga 6900 pole aasta jooksul pärast erialakoolituse läbimist tööturule tagasi pöördunud.

**Enim leitakse tööd töötleva tööstuse, kaubanduse ning sõidukite remondi sektoris**

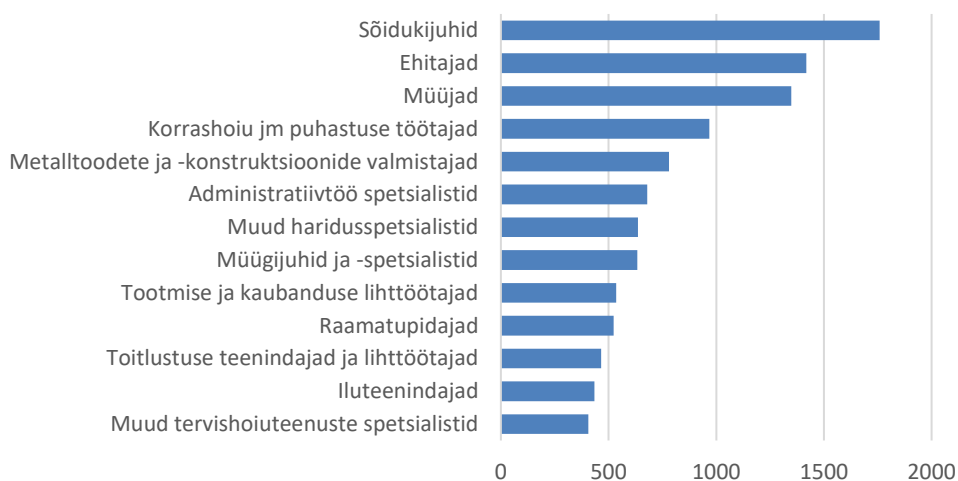
6. Ootuspäraselt on kõige enam tööle asunud sektorites, kus töötab rohkem inimesi, nagu töötlev tööstus, hulgi- ja jaekaubandus, sõidukite remont (vt joonis 2). Hariduse valdkond on Eestis tervikuna kolmas kõige suurem töökohtade arvult, kuid töötukassas registreeritud töötutest on selles valdkonnas tööle asunud vähem. Ametitest on kõige sagedamini tööle asunud sõidukijuhina, ehitajana või müüjana (vt joonis 3).

**Joonis 2. Tegevusalad, kus aasta jooksul pärast koolituse lõpetamist asus tööle vähemalt üle 600 inimese, perioodil 2018–2021**



Allikas: Eesti Töötukassa, Maksu- ja Tolliamet

**Joonis 3. Ametid, kus aasta jooksul pärast koolituse lõpetamist asus tööle vähemalt üle 400 inimese, perioodil 2018–2021**



Allikas: Eesti Töötukassa, Maksu- ja Tolliamet

## Teadmiseks, et

ametinimetuse märkimine töötamise registrisse on Eestis kohustuslik alates 2019. aasta juunist, kuid seda mitte kõigi töötamise liikide puhul. Ametinimetust tuleb märkida registrisse, kui töötatakse

- avalikus teenistuses;
- meretöölepingu alusel, töötajana reisilaeval;
- omavalitsuse valitud või nimetatud liikmena;
- tasuta;
- töölepingu alusel;
- nii, et tulumaksu tuleb maksta Eestis, kuid sotsiaalmaksud kohustus puudub;
- nii, et Eestis on vaja täita ja välisriigi sotsiaalmaksud kohustus.

## Töötukassa jälgib tööle rakendumist, aga töövaldkonna kohta infot ei kogu

**Haridusvõti** – OSKA andmemudeli osa, mis näitab teoreetilist seost omandatud hariduse ja töökoha vahel.

**Ametialagrupp** – rühm, mille hulka on koondatud sarnaseid oskusi nõudvad ametid.

**Õppekavarühm** – õppe korraldamisel kasutatav õppekavade liigitamise kategooria, mille aluseks on rahvusvaheline haridus- ja koolitusvaldkondade liigitus (ISCED).

## Koolitusega seotud ametile tööle saamine erineb valdkonniti

7. Taas rakendust leidnutest töötab pea 3100 inimest lepingu liigi alusel, mille järgi ei ole kohustuslik märkida töötamise registrisse ametinimetust. Enamasti on tegemist töötamisega võlaõigusseaduse lepingu alusel. Ligi 18 000 inimest töötab aga ametikohal, kus on kohustuslik märkida töötamise registrisse ka ametinimetust. Nende puhul on võimalik vaadata, kas erialakoolitus on seotud ametiga, kuhu tööle asuti.

## Keskmiselt 44% erialakoolituse lõpetanutest on asunud tööle koolitusega seotud valdkonnas

8. Töötukassa jälgib, kui palju koolitustel osalejatest on tööle läinud. Selle kohta, kas ametis, kuhu tööle asuti, on ka seoseid erialakoolituse omandatuga, töötukassal info puudub.

9. Seda, kuhu tööle minnakse, mõjutavad mitmed asjaolud: tööturu üldine olukord, vaba ametikoha olemasolu, haridus, varasem töökogemus, töötingimused jm. Samuti võib ameti väljaõppe kestusest tingitud koolitusvajadus olla väga erinev. Nii saab mõni täienduskoolitus olla küll lühike, kuid siiski võimaldada omandada oskused ametisse asumiseks. Teisel juhul võib väljaõppe kesta pikka aega. Üldjoontes leidub igas õppekavarühmas nii lühikesi kui ka pikemaid koolitusi.

10. Omandatud hariduse ja töötamise vahelisi seoseid hindab tööjõuvajaduse seire- ja prognoosisüsteem OSKA, kasutades selleks 2021. aastal loodud **haridusvõtit** (vt lisa A). Haridusvõtit kasutatakse OSKA mudelis, et prognoosida, kui palju lõpetajaid on mingis **ametialagrups** tööturule vaja, võttes aluseks tasemehariduse. OSKA meeskonna hinnangul võiks haridusvõti olla sobiv ka täienduskoolituse ja ameti vaheliste seoste hindamiseks.

11. Koolituse ja ameti vaheline seos on loodud haridusvõtmes koolituse **õppekavarühma** ning ametialagrupi kaudu (vt täpsemalt ülevaate iseloomustusest ja lisast A). Erialase koolituse läbimise järgset rakendumist on võimalik hinnata sellist liiki töötamiste puhul, kus amet tuleb töötamise registrisse märkida. See oli olemas 96%-l tööle asunud töötukassa klientidest.

12. Tabelis 1 on toodud õppekavarühmad, kus erialakoolitustel osalemise on olnud enam kui 250 ehk siis suurema lõpetajate arvuga õppekavarühmad. Töötamise puhul on eraldi välja toodud rakendumine ilma ametit arvesse võtmata ning erialakoolitusega seotud töötamine, mille kestuseks oli vähemalt 30 päeva. Üldjoontes sellest lühemaid töötamisi oli ka vähe.

**Tabel 1. 2018.–2020. aastal lõpetatud erialakoolitused; rakendunud tööle (vähemalt 1 päev); töötamine vähemalt 30 päeva erialaga seotud ametil; vähemalt 30 päeva töötanute osakaal erialakoolituse lõpetajatest\***

Õppekavarühm	Lõpetatud erialakoolitused	Tööle saamine koolituse lõpetamise järel	Töötamine vähemalt 30 päeva erialakoolitusega seotud ametil	Vähemalt 30 päeva töötanute % lõpetajatest
Transporditeenused	11 400	8 730	5 209	46
Juuksuritöö ja iluteenindus	3 026	1 866	833	28
Turundus ja reklaam	2 599	1 928	1 341	52
Juhtimine ja haldus	1 729	1 322	1 065	62
Mehaanika ja metallitöö	1 721	1 273	791	46
Majandusarvestus ja maksundus	1 594	1 186	931	58
Sotsiaaltöö ja nõustamine	1 107	843	437	39
Ehitus ja tsiviilrajatised	1 082	723	464	43
Audiovisuaalsed tehnikad ja meedia tootmine	1 021	686	363	36
Teraapia ja taastusravi	890	596	281	32
Tarkvara ja rakenduste arendus ning analüüs	833	665	437	52
Majutamine ja toitlustamine	679	512	309	46
Koduteenindus	661	451	303	46
Lastehoid ja teenused noortele	518	404	205	40
Hulgi- ja jaekaubandus	513	381	173	34
Sekretäri- ja kontortöö	495	397	211	43
Rahandus, pangandus ja kindlustus	493	379	267	54
Käsitöö	488	331	68	14
Toiduainete töötlemine	466	315	147	32
Elektrienergia ja energeetika	431	312	230	53
Aineõpetajate koolitus	293	239	137	47
Vara- ja isikukaitse	292	209	83	28
Koolieelikute õpetajate koolitus	279	223	141	51
Eakate ja puudega täiskasvanute hooldamine	277	225	156	56
Sport	277	209	110	40
Õigus	258	211	140	54
Tekstiili, rõivaste, jalatsite valmistamine ning naha töötlemine	250	154	62	25

\* Õppekavarühmadest on välja jäetud töötavhoid ja -kaitse, sest see hõlmab erinevaid ohutustõendi saamiseks vajalikke koolitusi, mis on mõeldud mõnes teises valdkonnas tööle asumiseks, ning seetõttu ei seo haridusvõti neid vastavate ametialagruppidega korrektset. Välja on jäetud ka meditsiin, kuna suur osa koolitusi on esmaabikoolitused, mis on samuti vajalikud mitmes ametis töötamiseks. Transporditeenuste õppekavarühmast on jäetud välja B-kategooria juhiloa saamiseks vajalikud koolitused, sest sellise juhiloa tegemine ei eelda autojuhina tööle asumist ning on pigem rakendumist toetav koolitus. Samuti on välja jäetud isikuarengu õppekavarühm, kuna tegemist on rakendumist toetava koolitusega. Tabelis on välja toodud õppekavarühmad, kus vaatlusalusel perioodil oli vähemalt 250 erialakoolituse lõpetajat

Allikas: Eesti Töötukassa, Maksu- ja Tolliamet

13. Koolitusega seonduval erialal tööle rakendunute osakaal on õppekavarühmade kaupa keskmiselt 44%. Transporditeenuste õppekavarühmas, kus osalemisi on olnud kõige rohkem, on erialaga seonduv rakendumise määr 46%. Kõige kõrgem on see juhtimise ja halduse ning majandusarvestuse ja maksunduse õppekavarühmades, vastavalt 62% ja 58%.

14. Madalama, alla 30% rakendumisega õppekavarühmad on vara- ja isikukaitse, juuksuritöö ja iluteenindus, tekstiili, rõivaste, jalatsite valmistamine ning naha töötlemine. Kõige madalama rakendumise määraga on käsitöö, kus see on vaid 14%.

15. Töötukassal ei ole otsest mõõdikut ega sihttasest, mille järgi hinnata, kas erialase rakenduse leidmine koolituse lõpetamise järel on piisav. Tulemuste tõlgendamiseks küsisime kommentaari ka töötukassalt ja OSKA meeskonnalt, kes panustab tööturu valdkondlike vajaduste prognoosimisse.

### **OSKA meeskond: tööle rakendumine pärast erialakoolitust on heal tasemel, kuid mitte kõigis valdkondades**

**OSKA meeskond annab töötukassale nõu tööturukoolituste pakkumisel**

16. Töötukassa küsib koolitustegevuse planeerimisel sisendit ka OSKA meeskonnalt, kes lähtub oma soovitudes tööturu üldisest olukorrast ehk sellest, millistes valdkondades tööjõuvajadus kasvab ja kus tööjõu nõudlus on suurem kui pakkumine. Otseselt aga ei ole töötukassa piiranud vahendatavate koolituste valdkondi.

17. Töötukassale soovitusi anda on aga OSKA meeskonna sõnul võrdlemisi keeruline. Töötukassa edastab neile soovitude saamiseks koolituste nimekirja, kus on vaid koolituse nimi, kuid sisu kohta neile rohkemat teavet ei jagata. Pelgalt nime järgi on aga raske hinnata, kas pakutav koolitus võimaldab omandada oskused, mis nende uuringute järgi on vajalikud ja sobivad kokku uuritava põhikutsealaga.

18. Tabelis 1 toodud Riigikontrolli analüüsi tulemuste kohta leidis OSKA meeskond, et võib üldiselt seda, millistel koolitustel osaletakse, pidada nende antud soovitudega kooskõlas olevaks. Tulemuste tõlgendamiseks võrdles OSKA meeskond koolituse lõpetajate tööturul rakendumise üldist osakaalu ning nende osakaalu, kes olid saanud erialasele tööle vähemalt 30 päevaks (vt joonis 4).

**Joonis 4. Tööle rakendumise osakaal ja tööle rakendunute hulgast vähemalt 30 päevaks koolitusega seotud erialasele tööle rakendunute osakaal\***



\* Mummy suurus sõltub lõpetatud koolituste arvust. Samuti tuleb tähele panna, et telgede skaala erineb.

Allikas: Riigikontroll ja OSKA arvutused

19. Tulemuste tõlgendamisel tuleb arvestada, et osal ametitel võib koolituserialaga haakuv tõine tegevus väljenduda pigem kõrvaltegevusalana (nt treenerid) või töötatakse lepinguliigi alusel, mille puhul ei ole töötamise registris ametiala märkimine kohustuslik (nt iluteenindus, looverialad, sport, käsitöö). Sellisel juhul võib rakendumise määr olla suhteliselt hea, kuid erialase rakendumise määr paistab madal. See võib viidata, et erialane rakendumine võib olla alahinnatud.

### Suur hulk koolitatuid leiab töö, sageli ka erialase

20. Joonisel tumerohelisega märgitud valdkondades on üldjoontes tulemused head ning koolituse järel on rakendumine keskmisest parem nii tööle üldse kui ka erialaselt. Erialane rakendumine on kõrgem just nendes valdkondades, kus OSKA uuringud on toonud välja tööjõu olulise puuduse (nt eakate ja puuetega täiskasvanute hooldamine, tarkvara-rakenduste arendus ja analüüs, aineõpetaja koolitus).

21. Transportiteenuste valdkonnas on praegu kogu Euroopas C-kategooria autojuhtide puudus. Eestis on nii C-kategooria kui ka raskeveokite, liikurmasinajuhtide ja bussijuhtide puudus olnud juba

aastaid. Seega ei ole selles valdkonnas keerukas leida erialaga seotud tööd.

22. Ärindus-, haldus- ja õiguserialad (nt majandusarvestus ja maksundus; rahandus, pangandus ja kindlustus; juhtimine ja haldus; turundus ja reklaam; õigus) paistavad silma kõrge rakendumise määraga. Tegu on koolitustega, kus omandatud teadmisi ja oskusi vajatakse paljudel ametialadel. Seepärast on need õppekavarühmad seotud OSKA haridusvõtmes paljude ametitega, mistõttu tuleb erialase rakendumise määr kõrgem. Nende oskuste omandamine pigem täienduskoolituste teel, mitte tasemeõppes, langeb kokku OSKA uuringute soovitudetega. Mitmete selle valdkonna oskuste vajadus (nt e-kaubandus, turundus, eksport, riskijuhtimine) kasvas ka COVIDi-kriisi tõttu.

23. Joonisel 4 helerohelisega märgitud valdkondades on rakendumine veidi madalam, kuid rakendust leitakse valdavalt erialasel tööol. Seega leitakse koolitusel omandatud või täiendatud oskustega tööturul ka rakendust.

24. Oranžiga märgitud valdkondades on rakendumine teiste erialadega võrreldes keskmine ning samuti jääb erialane rakendumine 40% kanti. Toiduainete töötlemise õppekavarühma puhul on OSKA uuringud toonud välja, et pagareid pigem koolitatakse üle – tegu on kutseõppe populaarse erialaga.<sup>1</sup> Andmed viitavad aga sellele, et selles õppekavarühmas koolitatakse täienduskoolitusõppes valdavalt ikka pagareid.

25. Hulgi- ja jaekaubanduse koolituste seas on palju kinnisvarakoolitusi, kuid kinnisvaramaakleritel ei pruugi eripäraste töövormide tõttu olla töötamise registris ametiala märgitud. Seega ei saa alusandmestiku põhjal erialast rakendumist täpselt hinnata. Samas valdkonnas koolitatakse ka tõstukijuhte, kes võivad leida rakendust ametialadel, mis ei ole hulgi- ega jaekaubandusega otseselt seotud.

26. Teiste oranžiga märgitud õppekavarühmade puhul peab arvestama, et erialane rakendumine võib väljenduda ka kõrvaltegevusena või töötamise registris märkimata ametialal tegutsedes (vt punkt 19).

27. Punasega märgitud valdkondades on probleem nii üldise rakendumisega kui ka erialase rakendumisega. Tundub, et koolitusel omandatavad oskused ei aita tööd leida. Samas tuleb kõigi punasega märgitud valdkondade puhul andmeid edasi analüüsides arvestada, et neil on võimalik töötada füüsilisest ettevõtjast isikuna, luua oma ettevõtte või teenida põhitöö kõrvalt lisa.

28. Kultuuri ja loometegevuse vallas on OSKA uuringud toonud välja, et selle valdkonna koolitustel osaletakse palju, kuid tööle minnakse selles valdkonnas harva. Seega on madal rakendumise määr ootuspärane. Juuksuri ja iluteeninduse õppekavarühmas on töötukassa OSKA uuringute info põhjal praeguseks koolitamismahtu vähendanud (vt täpsemalt punktid 47–49).

29. Rõiva- ja tekstiilvaldkonna kohta on OSKA uuringud leidnud, et õmblejaid jääb Eestis pigem üle ning tootmine liigub riigist välja. Samas kasvab vajadus rätsepate järele, kuid see tervikuna pole väga suur. Madal

<sup>1</sup> <https://oska.kutsekoda.ee/field/pollumajandus-ja-toiduainetoostus/>

## Osa õppekavarühmade koolitused ei näi toetavat rakenduse leidmist

rakendumise, ka madal erialase rakendumise määr on seega ootuspärased. Selle valdkonna koolituste puhul on risk, et õpitud oskusi kasutatakse vaid hobiks.

30. OSKA meeskonna hinnangul võiks täpsemalt analüüsida, miks osa õppekavariühmade koolituste järel leitakse vähem rakendust. See võimaldaks välja selgitada, milliseid koolitusel saadud oskusi inimesed oma töös ei kasuta. Selline analüüs annaks töötukassale rohkem teavet, mis peitub madalamate rakendumismäärade taga.

### **Töötukassa: erialakoolituse eesmärk on toetada tööle rakendumist, aga erialast rakendumist otseselt ei mõõdeta**

**Eesmärk on seatud, aga selle täitmist veel ei jälgita**

31. Töötukassa üks strateegilisi eesmärke on vähendada tööpuudust, arendades tööjõu oskusi ning toetades töötuid sobiva ja väärtusliku töö saamisel ning tööandjaid sobivate oskustega töötajate leidmisel.

32. Töötukassa sõnul võimaldatakse töötutele koolitust vaid juhul, kui oskuste omandamine aitab kaasa tööle rakendumisele. Vahel on selleks vaja läbida mitmeid koolitusi. Praegu aga otseselt ei jälgita, kas koolituse lõpetamise järel asutakse ka ametisse, kus saaks täienenud või uusi õpitud oskusi rakendada.

33. Tööle rakendumist on seni jälgitud üldisemal tasemel. Täpsema ja detailsema ülevaate loomisel on peamiseks takistuseks olnud asjaolu, et töötamise registrisse hakati ameteid lisama alles 2019. aastast. Samuti on takistuseks olnud hariduse ja töökoha seostamise keerukus.

34. Töötukassa leiab, et paratamatult ei saa eeldada, et kõik inimesed leiavad koolituse järel erialast rakendust, ning seda mitmel põhjusel. Näiteks asutakse ametisse seal, kus tööd leidub; avastatakse, et õpitud valdkond ikka ei sobi; või takistab terviseprobleem.

35. Samuti ei saa töötukassa erialakoolitusel osalejat otseselt suunata vastavas valdkonnas rakendust otsima, sest koolituste valikuga kaasneb võrdlemisi suur vabadus. Täpne valikuvabaduse aste on töötukassa nõustaja määrata, sest just nõustamisel arutatakse läbi, mis väljavaated on tööd leida ning mis erialal klient endale koolitust valima asub. Seetõttu on nõustaja kui toetaja roll just eriti oluline.

### **Kokkuvõtteks**

36. Töötukassa registreeritud töötutest on erialakoolituse lõpetamise järel sisenenud taas tööturule 74% ning keskmiselt 44% on leidnud ameti, mis on seotud koolitusel omandatud või täiendatud oskustega. OSKA meeskonna hinnangul on üldine ja erialane rakendumine hea, kuid valdkondades, kus esineb mõlemaga probleeme, peaks kaaluma täiendava analüüsi tegemist. Töötukassa peab erialase rakenduse leidmist oluliseks, kuid samas seni seda mõõtnud ei ole.

## **Huvi erialakoolituse vastu on järjest suurenenud**

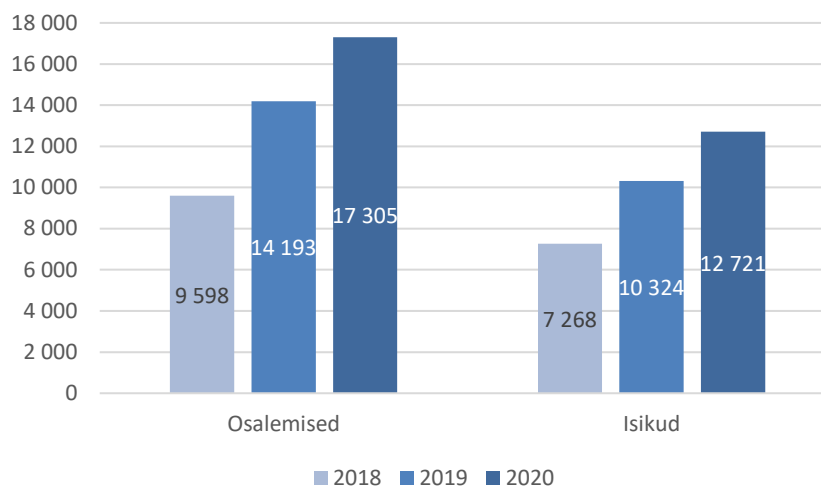
### **Erialakoolitust saanud töötutest ligi kolmveerand läbib ühe koolituse ja valikus on enam lühemaid kursusi**

**Erialakoolituste ja osalejate arv on tublisti kasvanud**

37. Kõige sagedamini osaletakse töötukassa vahendatud koolitustest erialakoolitustel ja viimase kolme aasta jooksul on huvi erialakoolituste

vastu kõvasti suurenenud (vt joonis 5).<sup>2</sup> Võrreldes 2018. aastaga on 2020. aastaks kasvanud lõpetatud erialakoolituste hulk 80% ja osalejate arv 75%.

**Joonis 5. Lõpetatud erialakoolitused ja erialakoolitustel osalejad aastatel 2018–2020**



Allikas: Eesti Töötukassa

**38.** Enamik erialakoolituse huvilisi on lõpetanud ühe erialakoolituse (72%), kuid leidub ka neid, kes on lõpetanud mitu erialakoolitust. Näiteks rohkem kui viis erialakoolitust on kolme aasta jooksul lõpetanud 213 inimest ning üks isik on lõpetanud kokku tervelt 16 erialakoolitust.

**39.** Mitu erialakoolitust läbinud on sagedamini valinud erinevaid sama õppekavariühma koolitusi, kuid on ka erialakoolituse huvilisi, kes on läbinud mitme erineva õppekavariühma erialakoolitusi, neist üheksa isikut on läbinud isegi enam kui viie erineva õppekavariühma erialakoolitusi.

**40.** Koolitusvajadus pannakse paika koostöös töötukassa nõustajaga, kellega on eelnevalt kokku lepitud, mis valdkondades inimene endale koolitusi otsima asub (vt täpsemalt punktid 61–63). Nii sõltub läbitud erialakoolituste hulk ja variatiivsus ka sellest, millised kokkulepped nõustajaga sõlmitakse ning kui palju vabadust valikute tegemisel töötule antakse.

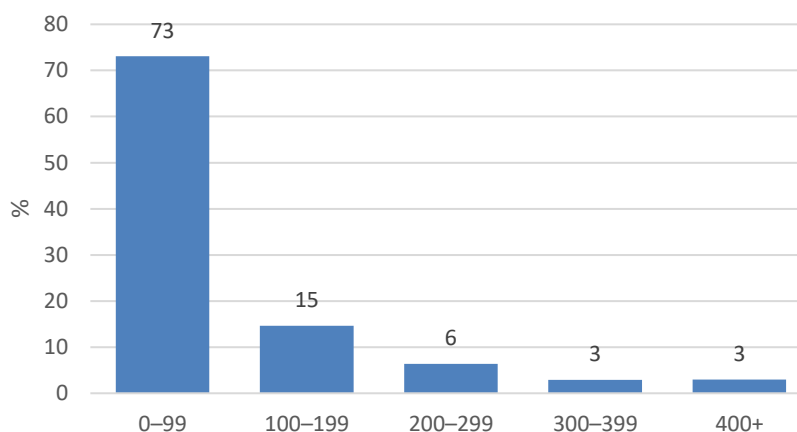
## Erialakoolitused on kestuselt pigem lühemapoolsed

**41.** Kestuselt on erialakoolituste seas rohkem lühemaid (vt joonis 6). Ligi kolmveerandil erialakoolitustest jääb planeeritud kontakttundide arv alla 100. Kõige rohkem – ligi 90% – on lühikesi, kuni 10 kontakttunniga erialakoolitusi töötervishoiu ja -kaitse õppekavariühmas. Palju on lühikesi erialakoolitusi veel turunduse ja reklaami (45%) ning hariduse interdistsiplinaarses õppekavariühmas (40%).

**42.** 400 kontakttunniga ja pikemaid erialakoolitusi on kõige rohkem majutamise ja toitlustuse õppekavariühmas, kus neid on 36%. Valdavalt on tegemist kokakoolitustega. Palju on pikema kestusega erialakoolitusi ka teraapia ja taastusravi õppekavariühmas, kus neid on neljandik õppekavariühma koolitustest. Valdavalt on tegemist massöörikursustega.

<sup>2</sup> Erialakoolituste analüüsi on kaasatud ainult lõpetatud koolitused.

Joonis 6. Erialakoolituste kestus planeeritud kontakttundide arvult 2018.–2020. aastal, %



Allikas: Eesti Töötukassa

### Populaarsemate erialade seas muutusi ei ole

### Transpordivaldkonna erialakoolitused on läbi aastate olnud populaarseimad

43. Tabelis 2 on poolpaksus kirjas märgitud iga aasta kohta kümme kõige populaarsemat erialakoolituste õppekavariühma ning üldjoontes on populaarsemate seas püsivad ühed ja samad. Aastatel 2018 ja 2019 ongi need olnud identsed. 2020. aastal on populaarsema kümne teises pooles toimunud väiksemad muutused.

Tabel 2. Erialakoolitused, kus on perioodi jooksul olnud lõpetamisi kokku üle 250, õppekavariühmade kaupa 2018.–2020. aastal\*

Õppekavariühm	2018	2019	2020	Kokku
Transporditeenused	3161	4228	5253	12 642
Töötervishoid ja -kaitse	929	1315	1452	3696
Juuksuritöö ja iluteenindus	715	1108	1203	3026
Turundus ja reklaam	366	933	1300	2599
Juhtimine ja haldus	351	682	696	1729
Mehaanika ja metallitöö	434	554	733	1721
Majandusarvestus ja maksundus	355	588	651	1594
Sotsiaaltöö ja nõustamine	349	372	386	1107
Ehitus ja tsiviilrajatised	218	370	494	1082
Audiovisuaalsed tehnikad ja meedia tootmine	187	341	493	1021
Teraapia ja taastusravi	236	344	310	890
Tarkvara ja rakenduste arendus ning analüüs	157	258	418	833
Majutamine ja toitlustamine	189	258	232	679
Koduteenindus	172	264	225	661
Lastehoid ja teenused noortele	120	172	226	518
Hulgi- ja jaekaubandus	142	162	209	513
Sekretäri- ja kontortöö	93	175	227	495

Rahandus, pangandus ja kindlustus	124	172	197	493
Käsitöö	131	172	185	488
Toiduainete töötlemine	86	132	248	466
Elektrienergia ja energeetika	117	151	163	431
Isikuareng	50	143	221	414
Meditsiin	69	117	123	309
Aineõpetajate koolitus	45	114	134	293
Vara- ja isikukaitse	80	87	125	292
Koolieelikute õpetajate koolitus	79	82	118	279
Eakate ja puudega täiskasvanute hooldamine	59	101	117	277
Sport	28	64	185	277
Õigus	69	93	96	258
Tekstiili, rõivaste, jalatsite valmistamine ning naha töötlemine	54	94	102	250

\* Iga aasta kohta on poolpaksus kirjas märgitud 10 populaarseimat koolituste õppekavarühma.

Allikas: Eesti Töötukassa

### Transpordivaldkonnas tööle asumine eeldab mitmete koolituse läbimist

44. Kogu perioodi jooksul on ülekaalukalt kõige rohkem läbitud transporditeenuste õppekavarühma kuuluvaid erialakoolitusi ning need moodustavad ligi kolmandiku kõigist erialakoolitustest. Selles õppekavarühmas on osaletud kõige sagedamini veoautojuhi, järelhaagisega veoauto juhi ning kaubatõstukijuhi koolitustel.

45. Transporditeenuste õppekava suurem osalemiste arv tuleneb sellest, et tööle asumiseks ei piisa tihtipeale ühest koolitusest. Näiteks lisaks erialakoolitusele (C-kategooria) on vaja läbida ka ametikoolitus ning veoautojuhtide puhul lisanduvad järelhaagisega sõiduki ja ohtlikke aineid vedava sõiduki juhi koolitused. Osa kliente vajab ka täiendavaid sõidutunde ning see suurendab selles valdkonnas koolituste arvu võrreldes teiste õppekavarühmadega, kus piisab ühest või kahest koolitusest.

### Töötervishoiu ja -kaitse koolituse läbimine on mõnesse ametisse asumise eeldus

46. Populaarsuselt teine õppekavarühm on olnud töötervishoid ja -kaitse, kus 3-aastase perioodi jooksul on lõpetatud 3696 erialakoolitust. Selles õppekavarühmas on enim läbitud koolitusi, mis on vajalikud erinevate ohutustõendite saamiseks, näiteks Soome tööohutus- ja Põhjamaade tuletõõkaart. Selle õppekavarühma koolitused on enamasti ka lühikesed, kestes kuni 10 kontakttundi.

### Juuksuritöö ja iluteeninduse koolituste rahastamine on tööturuolukorra ja kvaliteedi-probleemide tõttu lõpetatud

47. Kolmandal kohal osalemiste arvult on juuksuritöö ja iluteenindus. Kolme aasta jooksul on selle õppekavarühma erialakoolitus lõpetatud 3026 korral, kõige sagedamini on lõpetatud erinevaid iluteeninduse ja küünetehniku koolitusi. Alates märtsist 2021 töötukassa aga enam selle õppekavarühma koolitusi ei rahasta.

48. Rahastamise lõpetamise otsus tulenes asjaolust, et hoolimata suurest huvist kursustel osalemise vastu näitas tööturuanalüüs, et vabu ametikohti on tööturul vähe ning sobivate teadmistega spetsialiste on juba piisavalt.

49. Samuti tulenes rahastamise lõpetamine kvaliteediprobleemidest. Näiteks lubatakse koolitusega anda oskusi, mille omandamine eeldaks

hulga pikemat ja põhjalikumat õpet ning mille puudumisel võib hilisem teenuseosutamine olla ohtlik (nt täitesüstide, püsimeigi tegemine). Töötukassa on teinud Sotsiaalministeeriumile korduvalt ettepaneku kehtestada selles valdkonnas koolitajatele tegevusloa nõue, et suurendada väljaõppe usaldusväarsust.

### Erialakoolituste planeeritud maksumus on kolme aasta jooksul olnud 32,7 miljonit eurot

**Lõpetatud erialakoolituste maksumusest annab ülevaate planeeritud maksumus**

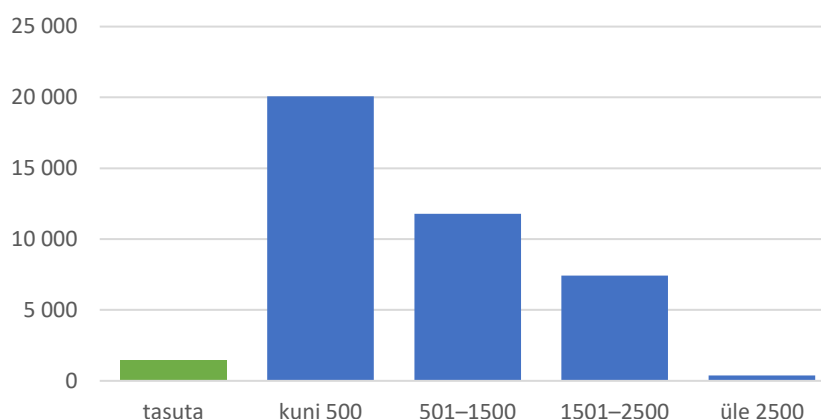
50. Töötukassa koolituste eelarvet täpsemalt õppekavarühmade või -suundade kaupa otseselt ei planeeri ning jälgib õppekavarühma, kursuse või isiku kohta tehtud kulutuste puhul planeeritud kohamaksumusi.

51. Aastatel 2018–2020 oli töötute erialakoolitusteks planeeritud 32,7 miljonit eurot. Keskmiseks planeeritud maksumuseks kujunes koolitusel osalemise kohta 796 eurot ning iga koolitustel osaleja kohta 1169 eurot.

**Koolituskaardi koolituste maksumuse ülempiir on 2500 eurot 2 aasta jooksul**

52. Kõige rohkem on lõpetatud erialakoolitusi, mille maksumus on olnud kuni 500 eurot (vt joonis 7). Kallimad koolitused on olnud hangitud koolitused, millel ülempiiri ei ole. Selliseid koolitusi on kokku olnud 374, kõige enam on neid olnud majutamise ja toitlustamise õppekavarühmas (177), kus rahastatud on peamiselt kokaõpet, ning mehaanika ja metallitööde õppekavarühmas (170), kus on rahastatud keevitajaõpet.

**Joonis 7. Planeeritud kohamaksumused erialakoolituse kohta 2018.–2020. aastal, eurodes**



Allikas: Eesti Töötukassa

53. Õppekavarühmade järgi on erialakoolitustest kolm kõige suurema planeeritud maksumusega transporditeenused, mehaanika ja metallitööd ning juuksuritöö ja iluteenindus (vt tabel 3). Kokku on neile erialakoolituste eelarvest kolme aastaga kulunud 13,6 miljonit, s.o üle 40%.

**Tabel 3. Erialakoolituste planeeritud kohamaksumused kokku ja keskmine planeeritud kohamaksumus õppekavarühmades, kus osalemisi aastatel 2018–2020 oli kokku üle 250, eurodes\***

Õppekavarühm	Planeeritud kohamaksumused	Keskmine planeeritud kohamaksumus
Transporditeenused	7 168 794	567
Mehaanika ja metallitöö	3 228 819	<b>1 876</b>
Juuksuritöö ja iluteenindus	3 198 381	1 057
Turundus ja reklaam	2 191 942	843
Sotsiaaltöö ja nõustamine	1 698 734	<b>1 535</b>
Majandusarvestus ja maksundus	1 297 165	814
Juhtimine ja haldus	1 279 083	740
Majutamine ja toitlustamine	1 016 029	<b>1 496</b>
Lastehoid ja teenused noortele	974 559	<b>1 881</b>
Tarkvara ja rakenduste arendus ning analüüs	814 235	977
Koduteenindus	775 496	<b>1 173</b>
Teraapia ja taastusravi	740 170	832
Ehitus ja tsiviilrajatised	688 296	636
Töötervishoid ja -kaitse	610 302	165
Audiovisuaalsed tehnikad ja meedia tootmine	598 405	586
Käsitöö	585 627	<b>1 200</b>
Sekretäri- ja kontortöö	558 497	1 128
Elektrienergia ja energeetika	436 523	1 013
Aineõpetajate koolitus	436 190	<b>1 489</b>
Rahandus, pangandus ja kindlustus	417 449	847
Eakate ja puudega täiskasvanute hooldamine	402 469	<b>1 453</b>
Hulgi- ja jaekaubandus	376 628	734
Sport	358 792	<b>1 295</b>
Vara- ja isikukaitse	349 379	<b>1 197</b>
Toiduainete töötlemine	300 588	645
Tekstiili, rõivaste, jalatsite valmistamine ning naha töötlemine	238 481	954
Koolieelikute õpetajate koolitus	227 123	814
Isikuareng	225 205	544
Meditsiin	123 668	400
Õigus	115 512	448

\* Poolpaksus kirjas on välja toodud kümme kõige kõrgema keskmise koolituskuluga õppekavarühma.

Allikas: Eesti Töötukassa

54. Transporditeenuste õppekavarühma koolituskulu ja osalemiste arv on kõige suuremad, kuid transpordikoolituste keskmine maksumus on koolituste üldisest keskmisest madalam: 567 eurot.

55. Mehaanika ja metallitööd, mis koolituskulude poolest on teisel kohal ning koolitustel osalemiste arvult kuuendal, on ühe kõrgema keskmise maksumusega: 1876 eurot.

56. Kolmandal kohal oli koolituskulude arvestuses ja ka osalemiste arvult juuksuritöö ja iluteenindus. Keskmine koolitusel osalemise hind selles õppekavarühmas oli 1057 eurot, seega kuulub juuksuritöö ja iluteeninduse koolitus keskmisest kallimate koolituste hulka.

**Kõige kallima keskmise planeeritud maksumusega erialakoolitus on lapsehoidja koolitus**

57. Kümne kõige kõrgema keskmise planeeritud maksumusega õppekavarühma koolitused on tabelis 3 märgitud poolpaksus kirjas. Keskmine planeeritud maksumus oli õppekavarühmas „Lastehoid ja teenused noortele“ kõige kõrgem: 1881 eurot. Kokku on planeeritud maksumused olnud selles valdkonnas pea miljon eurot ning sellest 99,4% on kulunud lapsehoidja ja 0,6% huvikooli õpetajate koolitusele.

58. Palju ei jää kõrgeima keskmise planeeritud maksumusega õppekavarühmast maha mehaanika ja metallitööd (vt punkt 55). Mehaanika ja metallitöö rühmas oli planeeritud maksumus kokku 3,2 miljonit ning 86% sellest on läinud keevitamise või sellega seotud koolitustele.

59. Kolmanda kõrgema keskmise planeeritud maksumusega on olnud sotsiaaltöö ja nõustamine, kus keskmine planeeritud maksumus oli 1535 eurot. Kogu koolituskulu selles õppekavarühmas on olnud pea 1,7 miljonit eurot. Sellest rohkem kui pool on kulunud tugisiku, kolmandik tegevusjuhendaja, 14% kogemusnõustaja ning 3% võlanõustaja koolitustele.

**Kokkuvõtteks**

60. Kolme aasta jooksul on lõpetatud erialakoolituste hulk kasvanud 80% ja lõpetajate hulk 75%. Erialakoolitustest on transpordivaldkonna koolitused olnud kõige populaarsemad juba aastaid. Kokku on lõpetatud erialakoolituste planeeritud maksumuseks 32,7 miljonit eurot.

## Tööturukoolituste üldine korraldus

### Koolitusele saamisele eelneb koolitusvajaduse hindamine

**Kuidas tööturukoolitusele saab?**

61. Koolitustele pääsemiseks hinnatakse esmalt tööturukoolituse vajadust töökeskse nõustamise käigus. Tööturukoolitusel saab tööturule osaleda, kui tal pole erialaseid oskusi või need vajavad täiendamist, kui eesti keele oskus või digioskused on napid.

62. Töötukassa nõustaja<sup>3</sup> selgitab välja tööturule vajalikud oskused, varasema töökogemuse ning hindab tööturu olukorda (kasutades OSKA tööjõuvajaduse seire- ja prognoosisüsteemi ning töötukassa uuringusüsteemi tööjõuvajaduse baromeetrit<sup>4</sup>). Seejärel otsustatakse

<sup>3</sup> Töötukassa vaates on nõustaja, juhtumikorraldaja ja töövahendus konsultant sünonüümid, siinses ülevaates on kasutatud mõistet „nõustaja“.

<sup>4</sup> <https://www.tootukassa.ee/et/artikkel/toojouvajaduse-baromeeter>

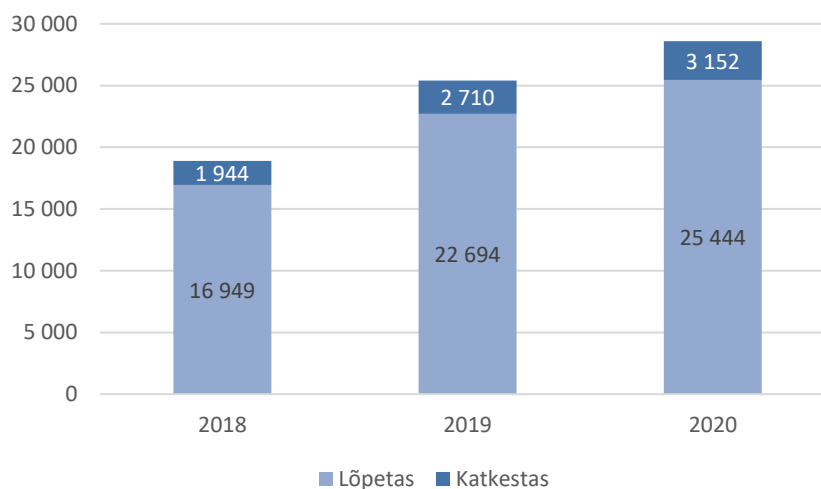
koostöös töötuga, milliseid oskusi või teadmisi oleks tal töötamise jätkamiseks või uue töökoha leidmiseks vaja.

**63.** Nõustaja aitab töötul analüüsida, milliste koolituse läbimine toetab vajalike oskuste omandamist, ja pärast koolitusvajaduse põhjendatuks hindamist antakse töötule teada töötukassa tellitud koolitusest või suunatakse ta kokkulepitud koolitust valima töötukassa kodulehele. Kui inimene ei leia vajalikku koolitust, saab töötukassa koolituskoha isikule hankida.

### Koolitustel, eelkõige erialakoolitustel osalemisi on järjest enam

**64.** Perioodil 2018–2020 on töötukassa kaudu koolitustel osaletud ligi 73 000 korral. Nendest 65 087 korral koolitus lõpetati ja 7806 korral katkestati. Kolme aastaga on koolitustel osalemise maht kasvanud ca 10 000 võrra (vt joonis 8). Keskmiselt osaletakse 1,3 koolitusel ning see ei ole aastate jooksul muutunud.

**Joonis 8. Töötukassa koolitustel osalemised koolituse lõpu aasta ja tulemuse järgi aastatel 2018–2020**



Allikas: Eesti Töötukassa

**65.** Töötukassa pakub koolitusi hankimise teel või koolituskaardi partnerite kaudu. **Hangitud koolitused** on töötukassa poolt riigihangete korras tellitud koolitused, mille grupid komplekteeritakse töötukassas registreeritud töötutest.

**Hangitud koolitus** – koolitus, mille on tellinud töötukassa riigihanke korras.

**Koolituskaardikoolitus** – koolitus, mille töötukassas registreeritud töötu valib töötukassa kinnitatud koolitajate (partnerite) pakutavate avatud koolituste hulgast ja mille eest tasub töötukassa kinnituskirja alusel koolituskaardi tingimuste järgi.

**66.** Hankega tellib töötukassa koolitusi, mille järele on püsiv vajadus, näiteks arvutiõppe koolitused, ettevõtluskoolitus koos äriplaani koostamisega, keelekoolitused (eesti, vene, inglise) ja teatud erialakoolitused (nt hooldustöötaja, keevitaja, puhastusteenindaja). Keele, arvutiõppe ja ettevõtluse koolitustest on enamik (60–73%) hangitud koolitused.

**67.** **Koolituskaardikoolitusi** viivad läbi töötukassa kinnitatud nimekirja kuuluvad koolitajad. Nende kaudu vahendab töötukassa enamikku erialakoolitustest (95–98%).

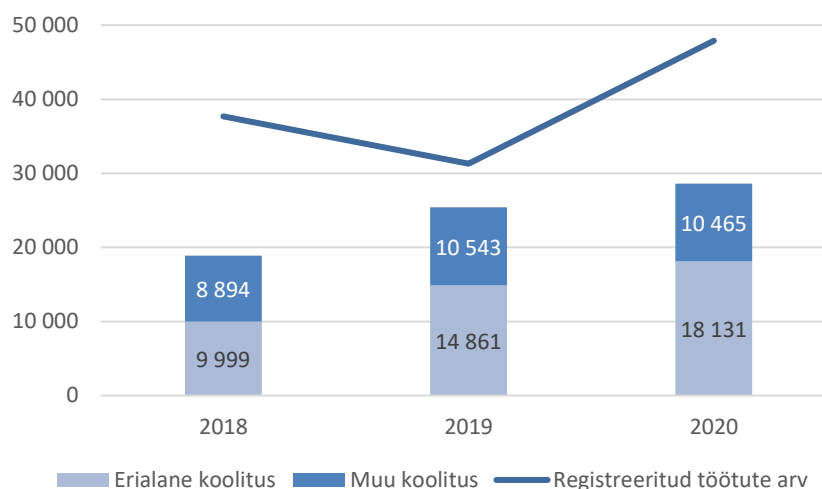
## Katkestatakse sagedamini hangitud koolitusi ja keeleõpet

68. Koolituse katkestamisi on hangitud koolituste puhul enam kui koolituskaardi partnerite kaudu osutatavate koolituste korral. Katkestajate osakaal erineb oluliselt ka koolituse tüübiti. Katkestamiste osakaal on keeleõppes kõige suurem: 25–33%. Arvutiõppe ja ettevõtluskoolituste puhul jääb katkestajate osakaal 10–12% juurde. Kõige vähem on katkestamisi erialakoolitustel, kus sõltuvalt aastast jätab õppe pooleli 4–6%.

## Erialakoolitustel osalemine on kasvanud 80%

69. Enim on osalemiste arv kasvanud just erialastel koolitustel. Kokku on vaadeldud perioodi jooksul osaletud erialakoolitustel pea 43 000 korral (vt joonis 9). Teiste töötukassa pakutavate koolituste (keeled, ettevõtlus, arvutioskused) osalemise arvu kasv on olnud oluliselt tagasihoidlikum.

Joonis 9. Töötukassa koolitustel osalemised ja registreeritud töötute arv aastatel 2018–2020



Allikas: Eesti Töötukassa

70. Koolitustel osalemine hakkas suurenema, kui töötukassa juhtkond kinnitas 2018. aasta kevadel oskuste arendamise põhimõtted. Need põhimõtted andsid nõustajatele selgemad juhised ja ootused, kuidas märgata inimese arendamist vajavaid oskusi ning pakkuda võimalusi neid täiendada.

71. Lisaks mõjutab nõudlust koolituste järele teataval määral ka tööturuolukord ja toimuvad järsud muutused registreeritud töötute arvu. Huvi töötukassa vahendusel koolitustel osalemise vastu on vaatlusalusel perioodil pidevalt kasvanud (vt joonis 9). Samas kahanes 2019. aastal registreeritud töötute arv võrreldes 2018. aastaga ning 2020. aastal kasvas see arv tervisekriisi tõttu 53%. Seega ei ole töötute arvu muutuse mõju koolituste populaarsuse kasvuga üks ühele seotud.

## Koolituste eelarve koostatakse üldisel tasandil

## Koolituseelarves puudub rahakasutuse täpsem jaotus

72. Koolituste eelarvet planeerides tugineb töötukassa tööturuolukorrale ja maakondlikud osakonnad annavad oma info koolitusvajaduse kohta. 2018. aastal olid kulud koolitustele 12,9 miljonit ja 2020. aastal 22,5 miljonit eurot.

73. Eelarve koostatakse üldisel tasandil, see tähendab, et eesmärke prioriteetsemate koolitusvaldkondade või -tüüpide kohta eelarves ei seata.

## Koolituskulude üle peetakse arvet koolituste planeeritud maksumuse alusel

## Koolituskaardikoolitustel saab osaleda 2500 euro eest

## Planeeritav ja tegelik kulu võivad ka erineda

**Kinnituskiri** tõendab, et töötukassa hüvitab koolitusel osalemise kulud kokku lepitud summas.

## Teadmiseks, et

planeeritav kohatasu ei anna tegelikest koolituskuludest ülevaadet. Seda ilmestab alljärgnev näide selle kohta, kuid võivad planeeritud kohatasu ja tegelik kulu erineda.

Perioodil 2018–2020 oli inimene alustanud nelja koolituskaardikoolitust, mille planeeritud maksumus oli kokku 6540 eurot. Esimesed kolm koolitust algasid 2018. aastal, nende planeeritud maksumus oli 4040 eurot, kuid ta jättis kõik need koolitused pooleli ehk tegelik maksumus jäi alla 500 euro. Neljas koolitus toimus 2020. aastal, kui inimesel oli juba uuesti õigus 2500 euro ulatuses koolitustel osaleda.

## Õppuri puudumisest tuleb teada anda

## Seaduse järgi on tegevusluba vaja vaid nelja valdkonna koolitajatel

Taoline eelarve koostamine annab töötukassa sõnul koolituste planeerimiseks rohkem vabadust.

74. Koolituskulude puhul peab töötukassa jooksvalt arvet planeeritud maksumuse alusel ning peab seda üldjoontes piisavalt heaks üldise pildi saamiseks. Planeeritud maksumus on summa, mille ulatuses on kavas katta töötukassa koolituse kulud. Regulaarselt (kord kvartalis) annab finantsosakond ülevaate ka eelarve seisust.

75. Töötukassa katab koolituskaardikoolituse kulu (sh koolituse hinnas sisalduvad õppevahendid) kuni 2500 euro ulatuses. See summa võib hõlmata 2 aasta jooksul ka mitut koolitust ning üks koolitus võib kesta maksimaalselt aasta. 2500 eurot ületav koolituse maksumus tuleb tasuda omaosalusena või pakutakse kliendile hangitud koolitust, sest selle maksumusele pole ülempiiri seatud.

76. Koolituskaardikoolituse puhul on planeeritav maksumus **kinnituskirjal** olev maksumus, mille töötukassa inimese eest tasub. See aga ei pruugi otseselt kattuda tegeliku koolituskuluga. Näiteks kui kliendil oli koolituskaardi järgi jääk 500 eurot ja koolitus maksab sellest enam, siis töötukassa tasub koolituskaardil oleva summa ulatuses. Sellest aga, kui palju klient ise koolitajale tasub, töötukassal ülevaade puudub.

77. Samuti võivad planeeritud maksumus ja tegelik kulu erineda, kui klient katkestab koolituse. Koolituskaardi puhul maksab töötukassa siis ainult kuni katkestamiseni.

78. Töötukassa hangitud koolitused võivad olla ka kallimad kui 2500 eurot. Hankega tellitavate koolituste puhul on töötukassal lepingutingimused, kuidas maksmist korraldatakse. Ühe õppekoha maksumus ja täpsed tingimused on lepingus fikseeritud.

79. Kui inimene katkestab koolituse, siis lõpeb maksmine tema eest. Kui inimesi jääb grupis alla kokkulepitud miinimumi, siis makstakse miinimumgrupi eest. Kui koolitaja ei täida lepingus toodud kohustusi, siis on õigus summat vähendada.

80. Hanke korras tellib töötukassa koolitusi ka siis, kui koostööpartnerid ei paku vajalikku koolitust või soovitud koolituse maksumus ületab koolituskaardile kehtestatud 2500 euro maksumuse ülempiiri. Samuti siis, kui töötul pole võimalik oma raha eest puuduvat summat koolituse eest tasuda või ta on oma koolituskaardil oleva raha juba ära kasutanud.

81. Koolituste korraldajad on kohustatud nii hangitud kui ka koolituskaardikoolituste korral jälgima osalemisi ja teavitama õppuri puudumisest töötukassat juhul, kui inimene on puudunud kolmel järjestikusel tunnil. Töötukassa võtab seejärel koolitavaga ühendust ning selgitab välja puudumise põhjused ja koolitusel käimise jätkumise.

## Enamasti osaletakse koolituskaardikoolitustel

82. Täiskasvanute täienduskoolituste korraldajatel on võimalik esitada Eesti hariduse infosüsteemi (EHIS) kaudu majandustegevusteade. Selle esitamine ei ole kohustuslik, täienduskoolitusi võib korraldada ka teadet esitamata. Majandustegevusteade esitamisega kaasneb kohustus täita kõiki täiskasvanute koolituse seadusest tulenevaid nõudeid.

83. Enamiku koolituste puhul ei ole vaja taotleda tegevusluba, täienduskoolitusi võib korraldada ja tunnistusi väljastada ka ilma teadet esitamata. Tegevusloa peavad Haridus- ja Teadusministeeriumilt taotlema täiskasvanute täienduskoolituste korraldajad vaid neljas spetsiifilises valdkonnas: mootorsõidukijuhi, eesti keele tasemeeksami, turvatöötaja ning vedurijuhi koolituse korraldajad. Seaduses ettenähtud tingimuste täitmist peab kontrollima ka Haridus- ja Teadusministeerium.

84. Enamiku töötukassa koolitustest moodustavad koolituskaardi-koolitused. 2018. aastal moodustasid koolituskaardikoolitustel osalemised 62% ja 2020. aastal 74% kõigist koolitustel osalemistest. Enim osaletakse koolituskaardi vahendusel just erialakoolitustel. 2018. aastal oli koolituskaardiga osalemisi 92% ning 2020. aastal 95%.

### Töötukassa partneriks kvalifitseerimise tingimused

85. Koolituskaardikoolitustele on seatud kvalifitseerimistingimused, mille täitmise korral on võimalik saada töötukassa partneriks. Partneriks oodatakse eelkõige neid koolitusfirmasid, kes pakuvad koolitusi, mis valmistavad inimesi ette töötama põhikutsealadel, kus valdkondlike tööjõuvajaduse uuringute (OSKA uuringud, mida teeb Kutsekoda<sup>5</sup>) järgi on lähiajal kasvav tööjõuvajadus ja kus tööjõu nõudlus on suurem kui pakkumine.

86. Partneriks kvalifitseerumiseks peab koolitaja vastama täiskasvanute koolituse seaduses esitatud nõuetele ehk koolitajal peab olema enda korraldatud koolituste kohta info veebilehel (kursuse kirjeldus, õpi-väljundid jm), s.t et seaduse järgi lasub koolitajal pelgalt informeerimise kohustus. Koolituskaardi partnerid peavad täitma koostööpõhimõtteid, ja kui ilmneb probleeme või rikkumisi, siis on töötukassal võimalus koostöö peatada ajutiselt või olulisemate rikkumiste puhul ka hoopis lõpetada.

### Töötukassa partnerite valiku praegune süsteem ei taga, et pakutakse vaid kvaliteetseid koolitusi

87. Töötukassale on koolituste kvaliteet oluline<sup>6</sup> ning see on välja toodud ka juhtkonna kinnitatud oskuste arendamise põhimõtetes. Töötukassal on koolituskaardikoolituse partnereid palju ning täienduskoolituse turg kirju, s.t tugevate koolitajate kõrval leidub ka neid, kelle pakutav koolitus ei täida ka seaduses sätestatud nõudeid.

88. Et parandada seaduses esitatud nõuetest kinnipidamist, kaasas töötukassa 2019. aasta sügisel appi Eesti Kõrg- ja Kutsehariduse Kvaliteediagentuuri, kes katsetas täienduskoolituse kvaliteedi hindamismudelit töötukassa koolituskaardi partneritel.

89. Kvaliteediagentuur hindas täienduskoolitusasutuste pakutavate koolituste kvaliteeti lävendipõhiselt kahes etapis (vt vasakveerg). Lävendipõhise hindamise käigus vaadati üle täienduskoolitusasutuse võimekus täita täiskasvanute koolituse seaduses ja täienduskoolituse standardis määratud põhimõtteid.

<sup>5</sup> <https://oska.kutsekoda.ee/uuringud/valdkonnauuringud/>

<sup>6</sup> <https://www.tootukassa.ee/uudised/tootukassa-otsib-uusi-koolituskaardi-partnereid-0>

## Teadmiseks, et

### Eesti Kõrg- ja Kutsehariduse Kvaliteediagentuuri lävendipõhine kvaliteedi-hindamine koosneb kahest etapist:

esmailt hinnatakse veebilehte, et selgitada, kui võrd vastab info täienduskoolituse asutuste veebilehtedel täiskasvanute koolituse seaduses nõutule. Teave veebilehel annab ühelt poolt õppijale infot koolituse kohta ja toetab seeläbi õppijat koolituse valimisel. Teisalt näitab teave veebilehel asutuse suutlikkust korraldada täienduskoolitust valdkonnas kokku lepitud ja seadusega sätestatud põhimõtete alusel.

Kui täienduskoolitusasutus läbib veebilehe hindamise positiivse tulemusega, siis lepatakse kokku aeg õppe kvaliteedi hindamiseks, veendumaks, et õppekava ja õpe vastavad täiskasvanute koolituse seaduse ja täienduskoolitusstandardi nõuetele. Õppekava kvaliteeti hindab ekspertide komisjon.

Allikas: Eesti Kõrg- ja Kutsehariduse Kvaliteediagentuuri raport „Täienduskoolitusasutuste kvaliteedi hindamine 2020: tulemused ja õppetunnid“, [https://ekka.edu.ee/wp-content/uploads/Kokkuvote\\_raport.pdf](https://ekka.edu.ee/wp-content/uploads/Kokkuvote_raport.pdf)

## Kes vastutab koolituste kvaliteedi eest?

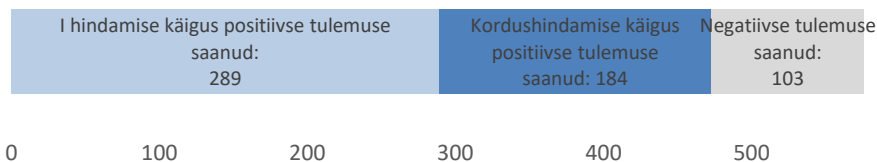
## Teadmiseks, et

**töötukassa soovib** koolitust valides ennekõike lähtuda sellest, millised teadmised ja oskused aitaksid tööd leida. Enne lõpliku valiku tegemist tuleks pakutavate koolitustega põhjalikult tutvuda (milline on koolituse sisu ja ajakava; kes on koolitajad; kas koolituse hind sisaldab õppematerjale või kaasneb koolitusel osalemisega lisakulusid jms).

Allikas: Eesti Töötukassa

90. Esmase hindamise läbisid 2020. aasta suveks 576 töötukassa koolituspartnerit.<sup>7, 8</sup> Veebilehtede hindamisel selgus, et umbes pooled asutused täitsid seaduses kehtestatud nõudeid (vt joonis 10)<sup>9</sup> ehk neil oli vajalik info kodulehel olemas.

### Joonis 10. Töötukassa koolituspartnerite veebilehtede hindamise tulemused 2020. aastal



Allikas: Eesti Kõrg- ja Kutsehariduse Kvaliteediagentuuri raport

91. Koolituspartneritele, kes veebilehtede hindamist esimesel korral ei läbinud, tehti ettekirjutused ning lepiti kokku kordushindamine. Kordushindamise tulemused olid mõneti paremad: umbes 65% hinnatud asutustest oli veebilehte täiendanud ja sai seega positiivse tulemuse.

92. Veebilehtede kordushindamisel negatiivse tulemuse saanud 103-st koolitusasutustest lõpetas töötukassa koostöö 62-ga. Pärast kordushindamist täiendas veel 41 partnerit oma veebilehte ning seega nendega lepinguid ei lõpetatud.

93. Veebilehtede hindamise positiivse tulemusega läbinud 55 töötukassa koolituspartneri õppe kvaliteedi hindamisest selgus, et 26 asutust said positiivse tulemuse ning 29 asutust negatiivse. Seega täitsid veidi vähem kui pooled hinnatud asutustest esmase hindamise tulemusel seadusjärgseid miinimumnõudeid.

94. Töötukassa on oma kodulehel rõhutanud, et vahendab koolituskaardi-koolitusi, kuid ei ole neid koolitusi tellinud ega vastuta nende sisu ega korralduse eest. Targemate valikute tegemiseks soovib töötukassa tutvuda kodulehel oleva videoga<sup>10</sup> ja koolituste valiku spikriga<sup>11</sup> ning teha teadlik ja kaalutletud valik. Seega langeb paljuski tarkade koolitusvalikute tegemise kohustus inimesele endale või sõltub valik nõustaja teadlikkusest ja põhjalikkusest töötu nõustamisel ning suunamisel.

95. Hangitud koolituste kvaliteedi eest on aga töötukassa võtnud vastutuse. Koolituskaardikoolituste puhul on tegu avatud turul pakutavate täienduskoolitustega, kus peale töötute saavad osaleda ka teised soovijad. Seega vahendab töötukassa neid oma klientidele ning tasub koolituste kulud, kuid ei soovi kvaliteedi eest vastutust võtta. Kuna aga

<sup>7</sup> <https://www.tootukassa.ee/uudised/ekka-asus-hindama-rohkem-kui-500-taienduskoolitusasutust-ule-eesti>

<sup>8</sup> [https://ekka.edu.ee/wp-content/uploads/Kokkuvote\\_raport.pdf](https://ekka.edu.ee/wp-content/uploads/Kokkuvote_raport.pdf)

<sup>9</sup> Tulemus, et seadusest tulenevaid nõudeid täidavad vaid pooled täiskasvanute koolituse pakkuvad asutused, on Eesti Kõrg- ja Kutsehariduse Kvaliteediagentuuri hinnangul üldistatav kõigile EHISes registreeritud täienduskoolitusasutustele (vt ka kvaliteediagentuuri raport „Täienduskoolitusasutuste kvaliteedi hindamine 2020: tulemused ja õppetunnid“, [https://ekka.edu.ee/wp-content/uploads/Kokkuvote\\_raport.pdf](https://ekka.edu.ee/wp-content/uploads/Kokkuvote_raport.pdf)).

<sup>10</sup> Kuidas valid koolitust targalt, <https://www.youtube.com/watch?v=i5jkYtVbYIs>

<sup>11</sup> Koolituse valiku spikker, [https://www.tootukassa.ee/web/sites/default/files/2022-02/koolitustargalt\\_est\\_kusitus.pdf](https://www.tootukassa.ee/web/sites/default/files/2022-02/koolitustargalt_est_kusitus.pdf)

täienduskoolitusasutuste kvaliteedi hindamise<sup>12</sup> järgi täidavad seadusjärgseid nõudeid vaid pooled koolitajad, ei taga koolituskaardikoolituste pelk vahendamine nende vastamist nõuetele.

## Kokkuvõtteks

96. Kolme aasta jooksul on tööturukoolitustel osalemine kasvanud poole võrra, sh enim on kasvanud osalemine erialakoolitustel (80%). Suuremat osa koolitusi pakub töötukassa töötutele koolituskaardi kaudu. Kuigi kvaliteediagentuuri hindamine näitas, et koolituspartnerite koolituste kvaliteet on ebahühtlane ning järelevalve nende tegevuse üle puudlik, ei soovi töötukassa koolituspartnerite vahendusel pakutavate koolituste sisu ja kvaliteedi eest vastutada.

/allkirjastatud digitaalselt/

Märt Loite  
analüüsiosakonna peakontrolör

---

<sup>12</sup> [https://ekka.edu.ee/wp-content/uploads/Kokkuvote\\_raport.pdf](https://ekka.edu.ee/wp-content/uploads/Kokkuvote_raport.pdf)

## Eesti Töötukassa vastus

Eesti Töötukassa saatis 20.06.2022 oma vastuse Riigikontrolli ülevaate eelnõu kohta.

### Vastus

Tunnustame Riigikontrolli Eesti Töötukassa koolitustest ülevaate koostamise, sh esmakordselt haridusvõtme kasutamise eest, jälgimaks seost läbitud täienduskoolituse ja sellega seotud rakendumise vahel. Kuna ametinimetuse andmete kogumine töötamise registrisse on kohustuslik alates 2019. aasta juunist ning haridusvõti, mis võimaldab siduda koolituse ja ametikoha andmed, valmis alles 2021. aastal, siis ei ole töötukassal olnud võimalik seni koolitusega seotud erialast rakendumist jälgida.

Juhime ka tähelepanu, et erialakoolitusega seotud rakendumise analüüsimisel tuleb tulemuste tõlgendamisel olla mitmel põhjusel ettevaatlik. Esiteks võivad inimeste töötamise vormid olla sellised, mille puhul töötamise registrisse andmeid ei kanta (nt füüsilisest isikust ettevõtjad) või ei ole töötamise registris ametiala märkimine kohustuslik (nt võlaõiguslikud lepingud), mistõttu võib erialase rakendumise näitaja olla alahinnatud. Teiseks on haridusvõti koostatud lähtuvalt tasemehariduse eripärast ning selle sobivust täienduskoolituse konteksti ei ole seni põhjalikumalt analüüsitud. Töötukassal on plaanis erialakoolitustega seotud ametitesse rakendumist ning sellega seotud meetodilisi küsimusi analüüsida 2023. aastal.

Tööturukoolitusest rakendumist ning tööturukoolituse tulemuslikkust jälgib töötukassa regulaarselt, kasutades kaasaegseid andmeanalüüsi võimalusi. Näiteks võimaldab teenuste mõju hindamise mudel MALLE hinnata tööturukoolituse mõju tööle rakendumisele ja palgale, kasutades võrdlusgrupipõhist lähenemist. Mudeli hinnangud näitavad, et üldiselt suurendab tööturukoolituse läbimine töötamise tõenäosust, kuid hinnangud erinevad koolituse liigi ja osalejate sotsiaaldemograafiliste tunnuste lõikes.

Tööturukoolituse eelarve planeerimisel arvestame nii erinevate valdkondlike strateegiliste dokumentide ja sealsete eesmärkide, tööturu olukorra, tööjõuvajaduse uuringute (sh OSKA tööjõuvajaduse uuringud, töötukassa tööjõuvajaduse baromeeter), töötukassa kliendiprofiili kui ka vakantsete ametikohtade infoga. Töötukassal on olemas andmed koolitustega seotud kulude kohta, mille jälgimiseks (sh ka detailsemalt õppekavarühmade ja koolituserialade lõikes) loodi 2022. aastal töölaud töötukassa statistika- ja aruandlusmoodulisse (TARU).

Töötukassa jälgib regulaarselt tööturukoolituste kvaliteeti, viies läbi nii paikvaatlusi kui ka tehes koostööd erinevate asutustega sh Keeleamet, Terviseamet ja Eesti Hariduse Kvaliteediagentuur (HAKA, endise nimega EKKA). Lisaks kogub töötukassa kaks korda aastas klientidelt tagasisidet koolitusega rahulolu kohta, nt 2021. aastal oli tööturukoolituse kvaliteediga rahul 94% koolitusel osalenud klientidest.

Töötukassa jagab Riigikontrolli muret avatud turul pakutavate täienduskoolituste kvaliteedi osas. 2015. aastal jõustunud täiskasvanute koolituse seadus (TäKS) sätestab nõuded täienduskoolitusasutuse pidamisele ja täienduskoolituse läbiviimisele, mille üle teostab järelevalvet Haridus- ja Teadusministeerium. Eesti Hariduse Kvaliteediagentuuri 2020. aastal valminud uuringust selgus, et ligikaudu pooled Eesti Hariduse Infosüsteemis registreeritud täienduskoolitusasutustest ei täida seaduses sätestatud kvaliteedinõudeid<sup>13</sup>. Ligi pooled kõigist täienduskoolitusasutustest on ka töötukassa koolituskardi partnerid. Tagamaks, et nende poolt pakutud tööturukoolitused on kvaliteetsed, on töötukassa alates 2019. aastast teinud koostööd Eesti Hariduse Kvaliteediagentuuriga. Kõik töötukassa koolituskardi koostööpartnerid on läbinud Eesti Hariduse Kvaliteediagentuuri hindamise ning kvaliteedinõuetele mittevastavate koolitajatega on töötukassa koostöö lõpetanud. Koostöö HAKAga jätkub ka aastatel 2022–2023.

Tuleb aga arvestada, et koolituskardi koostöö raames saab töötukassa pakkuda klientidele võimalust osaleda avatud koolitusturul pakutavatel koolitustel, kuid ei saa hankekoolitustega samal viisil sekkuda nende koolituste sisu ja korraldust puudutavasse tegevusse, kuna vastasel juhul oleks tegemist hankemenetlusega. Samuti tuleb arvestada, et lisaks töötukassa klientidele osalevad avatud turul pakutavatel koolitustel ka teised maksumaksjad, kellele peab olema tagatud kvaliteetne teenus. Seetõttu peame oluliseks täiskasvanute koolituse seaduses täienduskoolituse asutuse pidajatele ja täienduskoolitustele seatud nõuete senisest tõhusamat järelevalvet ja kvaliteedikontrolli Haridus- ja Teadusministeeriumi poolt.

Palume teha ülevaates järgmised täpsustused:

- Leheküljel 1 on lehe vasakus veerus esitatud „Teadmiseks, et“ rubriik. Palume täpsustada, et see informatsioon ning sealhulgas ka kogu ülevaade keskendub registreeritud töötute tööturukoolitustel osalemisele. Lisaks registreeritud töötutele pakub töötukassa tööturukoolitusi ka näiteks töötavatele ja vanaduspensioniaalistele inimestele.
- Leheküljel 7 punktides 16 ja 17 toodud väited kehtivad töötavatele inimestele pakutavate tööturukoolituste kohta, mitte aga töötuna registreeritud klientide kohta. Ka töötuna registreeritud klientidele selgitatakse koolituste pakkumisel tööturu olukorda, lähtudes mh OSKA uuringute tulemustest, kuid koolituste valdkonnad ei ole sarnaselt töötavate inimeste koolitustega piiratud.
- Leheküljel 8 joonisel 4 esineb mummusid, mille puhul ei ole võimalik üheselt tuvastada, millise õppekavarühmaga on tegemist. Palume joonist korrigeerida, et igale mummule vastava õppekavarühma nimetus tuleks selgelt ja üheselt välja.
- Leheküljel 9 on lehe vasakus veerus väide „Leidub valdkondi, milles koolitatakse palju, kuid rakendumine on keskpärane“. Joonis 4 põhjal on oranži kategooria õppekavarühma lõpetatud koolituste arv võrreldes teiste joonisel olevate õppekavarühmadega keskpärane või pigem väiksem. Seega leiame, et ei ole õige väita, et nendes õppekavarühmades koolitatakse palju.
- Leheküljel 9 punktis 29 on lause „Juuksuri ja iluteeninduse õppekavarühmas on töötukassa OSKA uuringute info põhjal praeguseks koolitamismahtu vähendanud.“. Alates märtsist 2021 lõpetas töötukassa juuksuri ja iluteeninduse õppekavarühma koolituste rahastamise. Seega palume lauset korrigeerida „Alates 2021. aasta märtsist ei rahasta töötukassa juuksuri ja iluteeninduse õppekavarühma koolitusi, sest nende erialade esindajad on OSKA tööjõuvajaduse uuringute ja töötukassa andmete põhjal tööturul piisavalt. Samuti on selle valdkonna koolitustega seotud kvaliteediprobleemid.“.

<sup>13</sup> Kumpas-Lenk, K., Sukk, M., Mattisen, H., Kattai, E., Järvet, B. Täienduskoolituse kvaliteet – vastutus, kitsaskohad, võimalused. Tallinn: Eesti Kõrg- ja Kutsehariduse Kvaliteediagentuur, 2020.

f) Leheküljel 10 on vahepealkiri „Töötukassa: erialakoolituse eesmärk on toetada tööle rakendumist, aga seda otseselt ei mõõdata“. Esitatud väide ei ole korrektne, kuna töötukassa mõõdab tööle rakendumist. Töötukassa ei ole seni mõõtnud erialast tööle rakendumist.

g) Leheküljel 10 on vasakus veerus väide „Eesmärk on seatud, aga selle täitmist ei jälgita“, pigem „Erialast rakendumist on töötukassal plaanis analüüsida 2023. aastal“.

h) Leheküljel 10 punktis 34 on lause „Samuti on takistuseks olnud hariduse ja töökoha seostamise keerukus“. Palume lauset korrigeerida: „Samuti on takistuseks olnud täienduskoolituse ja töökoha seostamise keerukus“.

**Riigikontrolli kommentaar:** Haridusvõti loob seose õppekavariühma ja ametialagrupi vahel. Täienduskoolitused on samuti osa haridusest ja jaotuvad õppekavariühmadesse samaste põhimõtete järgi. Haridusvõtme loonud OSKA meeskonna hinnangul on sobilik haridusvõtit kasutada ka täienduskoolituse ja ameti vaheliste seoste hindamiseks.

i) Leheküljel 10 on vahepealkiri „Ligi kolmveerand töötutest läbib ühe erialakoolituse ja valikus on enam lühemaid kursusi“. Praegusest sõnastusest jääb mulje, et kõikidest registreeritud töötutest ligikaudu kolmveerand osaleb erialakoolitusel. See ei ole aga õige, sest antud analüüsis ei ole vaadatud kõiki registreeritud töötuid, vaid ainult tööturukoolitusel osalenud registreeritud töötuid. Palume väidet korrigeerida: „Ligi kolmveerand tööturukoolitusel osalenud töötutest läbib ühe erialakoolituse ja valikus on enam lühemaid kursusi“.

j) Leheküljel 11 on vasakul veerus väide „Enim on kasvanud osalemine spordi õppekavariühma koolitustel“. Kuigi väide ise on korrektne ehk protsentuaalselt on selle õppekavariühma koolituste kasv olnud suurim, on siiski tegemist väga väikesemahulise õppekavariühmaga ning absoluutarvus leidub oluliselt suuremate muutustega õppekavariühmasid (absoluutmahud on näha tabelis 2 leheküljel 12 ja 13). Seega ei tundu töötukassale korrektne spordi õppekavariühma protsentuaalselt kasvu rõhutada. Lisaks nimetatud kohale dokumendis tuuakse spordivaldkonna kasvu esile veel leheküljel 11 punktis 51, leheküljel 16 punktis 62.

k) Leheküljel 14 punktis 52 on lause „Töötukassa koolituste eelarvet täpsemalt õppekavariühmade või suundade kaupa otseselt ei planeeri ning eelarvestab õppekavariühma, kursuse või isiku kohta tehtud kulutuste puhul planeeritud kohamaksumusi“. Lause teises pooles oleks sõna „eelarvestab“ asemel õigem kasutada väljendit „jälgib“. Töötukassal on olemas andmed koolituste tegelike kulude kohta ning kulude kogumahtu on kasutatud eelarve koostamisel. Alates 2022. aastast on seda infot võimalik jälgida ka töötukassa statistika- ja aruandlusmooduli TARU igapäevaselt uuenevatelt töölaudadelt, sh ka detailsemalt õppekavariühmade ja koolituserialade lõikes.

l) Leheküljel 14 punktis 54 on lause „Ülempiirist (töötukassa partnerite koolituste puhul 2500 eurot) kallimad koolitused on olnud hangitud koolitused, mille maksumus võibki osutuda kallimaks“. Kuna ülempiir on ainult koolituskardi koolitustel ning hankekoolitustel ülempiiri ei ole, siis ei ole korrektne öelda, et hankekoolitused on ülempiirist kallimad.

m) Leheküljel 16 punktis 64 viidatud allmärkuses 3 tuleks sõna „juhtumikonsultant“ asendada sõnaga „töövahenduskonsultant“. Juhtumikonsultandi ametinimetust töötukassas ei kasutata.

n) Leheküljel 19 on lehe vasakus veerus esitatud „Teadmiseks, et“ rubriik, kus on esitatud väide „kuigi töötukassa leiab, et planeeritav kohatasu on piisav baas, et saada koolituskuludest ülevaade, ilmestab järgnev näide, kuidas võivad planeeritud kohatasu ja tegelik kulu erineda“. Juhime tähelepanu, et töötukassa ei ole väitnud, et planeeritav kohatasu on piisav baas, et saada koolituskuludest ülevaade.

Töötukassa hinnangul on planeeritava kohatasu kasutamine kõige õigem siis, kui eesmärk on võrrelda erinevate koolituste maksumust, näiteks kui palju maksab keskmiselt ühe transporditeenuse õppekavariühma koolituse läbimine võrreldes mehaanika ja metallitöö õppekavariühma koolitusega (nagu on tehtud leheküljel 15 tabelis 3 veerus). Kui sellises võrdluses arvestada tegelikke kulusid ehk katkestatud koolituste puhul näiteks ainult poole koolituse maksumust, siis annaks võrdlus ebaõige pildi. Lisaks, kui vaatluse all on ainult läbitud koolitused, nagu on tegemist käesolevas ülevaates, siis on planeeritud kohatasu üldjuhul võrdne lõpliku kuluga ehk selles kontekstis on planeeritud kohatasu kasutamine korrektne ka lõplikest kuludest ülevaate saamiseks.

**Riigikontrolli kommentaar:** Lisaks koolituse maksumuse võrdlusele soovis Riigikontroll anda ka ülevaate kogukuludest. Töötukassa viidatud leheküljel 15 tabelis 3 on toodud läbitud erialakoolituste kulud õppekavariühmade kaupa. Alates leheküljelt 17 ehk peatükist „Tööturukoolituste üldisest korraldusest“ on vaatluse all kõik koolitustel osalemised, s.t nii lõpetatud kui ka katkestatud koolitused. Seega ei pruugi selles kontekstis planeeritud kohatasu ja tegelikud kulud kattuda. Auditi toimimise ajal polnud veel võimalik masspäringuga koolituste tegeliku kulu kohta infot saada.

o) Leheküljel 24 alapealkirja „Andmed“ all on lause „Analüüsis kasutati Eesti Töötukassa kaudu tööturukoolituse läbinud registreeritud andmeid“. Palume lauset parandada „Analüüsis kasutati Eesti Töötukassa kaudu tööturukoolituse läbinud registreeritud töötute andmeid“.

## Ülevaate iseloomustus

### Ülevaate koostamise eesmärk

Ülevaate koostamise eesmärk oli selgitada, kui palju töötuid leiab erialakoolituse lõpetamise järel ameti, kus on koolitusel täiendatud või omandatud uusi oskusi võimalik rakendada; kirjeldada, millistel erialakoolitustel töötukassa vahendusel osaletakse ja mis see maksab; tutvustada tööturukoolituste üldist korraldust.

### Ülevaate ulatus ja käsitusviis

Vaatluse all olid Eesti Töötukassa erialakoolituse lõpetanud registreeritud töötud ning nende hilisem käekäik tööturul. Täpsemalt vaadati, kui palju erialakoolituse lõpetajaid asus ametisse, mis oli seotud koolitusel õpituga. Lisaks anti ülevaade erialakoolitustest ning tööturukoolituste üldisest korraldusest.

### Andmed

Analüüsis kasutati Eesti Töötukassa kaudu tööturukoolituse läbinud registreeritud töötute andmeid. Vaatluse all olid perioodil 2018–2020 lõppenud erialakoolitused.

Tööle rakendumise hindamiseks kasutati töötamise registri andmeid perioodi 2018–2021 kohta. Töötamise registrist võeti andmed kõigi valimisse kuulunud registreeritud töötute töötamise kohta alates koolitusele suunamisest kuni aasta pärast koolituse lõppu.

Erialase töö leidmise hindamisel jäeti sisse vaid need töötamise liigid, mille puhul on kohustus märkida töötamise registrisse ameti nimetus. Ametinimetus tuleb märkida registrisse, kui töötatakse avalikus teenistuses; meretöölepingu alusel, töötajana reisilaeval; omavalitsuse valitud või nimetatud liikmena; tasuta; töölepingu alusel; nii, et tulumaksu tuleb maksta Eestis, kuid sotsiaalmaksukohustus puudub; nii, et Eestis on vaja täita ja välisriigis sotsiaalmaksukohustust. See kohustus kehtib alates 2019. aasta juunist.

Tööturukoolituste õppekavarühmadest on erialase rakendumise hindamisel välja jäetud töötervishoid ja -kaitse, kuna see hõlmab erinevaid ohutustõendi saamiseks vajalikke koolitusi, mis on mõeldud mõnes teises valdkonnas tööle asumiseks, ning seetõttu ei seo haridusvõti neid vastavate ametialagruppidega korrektset. Välja on jäetud ka meditsiin, kuna suur osa koolitusi on esmaabikoolitused, mis on samuti vajalikud mitmetes ametites tööle rakendumiseks. Transporditeenuste õppekavarühmast on jäetud välja B-kategooria juhiloa saamiseks vajalikud koolitused, sest sellise juhiloa tegemine ei eelda autojuhina tööle asumist ning on pigem rakendumist toetav koolitus. Samuti on välja jäetud isikuarengu õppekavarühm, kuna tegemist on rakenduse leidmist toetavate koolitustega.

### Metoodika

Haridusvõti on OSKA andmemudeli osa, mis näitab teoreetilist seost omandatud tasemehariduse ja töökoha ametialagrupi vahel. Riigikontroll kasutas haridusvõtit täienduskoolituste puhul, et selgitada välja, kas koolituse lõpetanud inimesed leiavad erialaga seotud ametites rakendust. Täpsemalt vaadati haridusvõtmes loodud seost koolituse õppekavarühma ja rakendumise ametialagrupi vahel. OSKA meeskonna hinnangul võiks haridusvõti olla sobiv ka täienduskoolituse ja ameti vaheliste seoste hindamiseks.

Ametid on jagatud OSKA haridusvõtme järgi ametialagruppidesse. Ametialagrupp koondab sarnaseid oskusi vajavad ametid suurematesse rühmadesse.

OSKA haridusvõtmes on hinnatud nelja haridustaseme seosed: kutseharidus, kõrghariduse I aste, kõrghariduse II aste ja kõrghariduse III aste. Käesolevas analüüsis kasutati kõikide haridustasemete seoseid ehk rakendumist peeti erialaseks, kui haridusvõtmes oli vähemalt ühe haridustaseme puhul seos olemas.

OSKA haridusvõtmes on eristatud ka seose tugevust, kuid seda pole analüüsis arvesse võetud ning erialase rakendumisena on arvestatud kõik juhud, kus haridusvõtme järgi on seos olemas. See lähenemine lihtsustab seose hindamist ning tuvastab seosed üldisemal tasemel (on olemas või mitte), arvutamata välja seose täpset tugevust.

**Tabel 4. Ülevaate koostamise käigus intervjuueeritud isikud**

Asutus	Kuupäev	Nimi ja ametikoht
Eesti Töötukassa	19.04.2021; 04.11.2021; 28.03.2022	<b>Karin Andre</b> , oskuste arendamise ja karjääriteenuste osakond, osakonna juhataja <b>Pille Koodi</b> , analüüsiosakond, vanemanalüütik <b>Margit Paulus</b> , analüüsiosakond, osakonnajuhataja <b>Reelika Leetmaa</b> , juhatus, juhatuse liige
Maksu- ja Tolliamet	16.06.2021	<b>Merlin Jürma</b> , teabeosakond, strateegilise analüüsi valdkonnajuht <b>Kadi Ernest</b> , teabeosakond, peaspetsialist <b>Annika Tiideberg</b> , teabeosakond, peaspetsialist
SA Kutsekoda	19.04.2021 28.05.2021 05.11.2021	<b>Rain Leoma</b> , OSKA andmeanalüütik <b>Yngve Rosenblad</b> , OSKA peaanalüütik

### Ülevaate koostamise lõpetamise aeg

Ülevaate koostamiseks vajalikud toimingud lõpetati märtsis 2022.

### Ülevaate koostajad

Ülevaate koostajate meeskonda kuulusid peakontrolör Märt Loite ja audiitor Kadri Raid.

### Kontaktandmed

Ülevaate kohta saab lisainfot Riigikontrolli kommunikatsiooniüksusest  
tel +372 640 0704 või +372 640 0777, e-post [riigikontroll@riigikontroll.ee](mailto:riigikontroll@riigikontroll.ee)

Aruande elektrooniline koopia (pdf) on saadaval koduleheküljel [www.riigikontroll.ee](http://www.riigikontroll.ee).

Aruande kokkuvõte on saadaval ka inglise keeles.

Aruande number Riigikontrolli asjaajamissüsteemis on 80085.

Riigikontrolli postiaadress on:

Kiriku 2/4  
15013 TALLINN  
Tel +372 640 0700  
[riigikontroll@riigikontroll.ee](mailto:riigikontroll@riigikontroll.ee)

## Lisa A. Haridusvõti<sup>14</sup>

Haridusvõti on OSKA andmemudeli osa, mis näitab teoreetilist seost omandatud hariduse ja töökoha vahel. Haridusvõtit kasutatakse OSKA mudelis, et prognoosida, kui suur on hariduspakkumine ehk prognoositav lõpetajate arv õppekavarühmade kaupa ametialagruppides<sup>15</sup>. Ametialagrupp koondab sarnaste oskustega ameteid.

OSKA sai haridusvõtme loomise idee Soome eeskujul, kus seda kasutatakse tööjõu vajaduse ja hariduspakkumise prognoosimisel.

### Metoodika

#### Alusandmed

Haridusvõtme moodustamise aluseks on OSKA meeskonna kogutud ekspertteadmised, Eesti Hariduse Infosüsteemi, töötamise registri ning Maksu- ja Tolliameti andmed.

Ekspertteadmised on OSKA meeskonda koondunud aastate jooksul, mil on tehtud OSKA valdkonnauuringuid, mille käigus on vesteldud nii tööandjate kui ka koolidega ning arutatud, millised oskused on vajalikud eri ametites ning kus ja millistel õppekavadel saab neid oskusi omandada.

Eesti Hariduse Infosüsteemist (EHIS) kasutatakse lõpetajate andmeid alates 2006. aastast. Haridusvõtmes kasutatakse inimese viimati omandatud tasemeharidust.

Töötamise registrit ning muid Maksu- ja Tolliameti andmeid kasutatakse inimeste töökoha määramiseks. Inimese töökoht määratakse viimase kalendriaasta põhitöö järgi. Inimese põhitöö on püsivaim töösuhe. Kui püsivus on mitmel ametikohal võrdne, siis kasutatakse eristamiseks palka.

### Arvutamine

Inimese põhitöökohta ameti (ISCO) ning Maksu- ja Tolliameti tegevusala klassifikaatori (EMATK) järgi omistatakse igale inimesele tema ameti järgi ametialagrupp. Selle eesmärk on koondada sarnaseid oskusi vajavad ametid suurematesse rühmadesse.

Inimese tasandil seotakse tema ametialagrupp ja viimane omandatud haridus EHISe järgi. EHISes on hariduse omandamised alates 2006. aastast. Inimesed, kes on omandanud oma viimase hariduse enne 2006. aastat või on omandanud kutse või kõrghariduse pärast 2006. aastat välismaal, jäetakse andmete puudumise tõttu haridusvõtmes seose moodustamisest välja.

Haridusvõtme moodustamisel oli võimalik kasutada kas viimast või kõrgeimat omandatud haridust. OSKA meeskond otsustas kasutada viimast omandatud haridust, sest elukestev õppimine soosib pidevat enesetäiendamist, mis võib toimuda madalamatel haridustasemetel kui omandatud kõrgeim.

Inimese viimase omandatud hariduse ja põhitöökohta ameti ühendamisel tekib maatriks, kus ühel teljel on õppekavarühm ja teisel teljel ametialagrupp. Haridusvõtmes moodustati eraldi neli maatriksit kutsehariduse, kõrghariduse I astme, kõrghariduse II astme ning kõrghariduse III astme jaoks.

Maatriksi pealt arvutatakse välja, mitu protsenti õppekavarühma lõpetajatest töötab ametialagrupis. Edaspidi hinnatakse maatriksis, mitu protsenti õppekavarühma lõpetajatest peaks katma ametialagruppide tööjõuvajadust.

<sup>14</sup> Haridusvõtme kokkuvõtte põhineb OSKA koostatud metoodika kirjeldusel.

<sup>15</sup> Defineeritakse ISCO (inimese põhitöökohta amet) 4. ja 5. taseme kaudu.

Kasutades kogutud ekspertteadmisi, määrab OSKA meeskond kõigis neljas maatriksis (kutseharidus, kõrghariduse I aste, kõrghariduse II aste ja kõrghariduse III aste) õppekavarühma ja ametialagrupi seose tugevuse.

**Seose puudumine** tähendab, et seos õppekavarühma õppekavadel omandatavate oskuste ja teadmiste ning ametialagrupis olevate ametite vahel on väga nõrk või puudub.

**Nõrk seos** tähendab, et seos õppekavarühma õppekavadel omandatavate oskuste ja teadmiste ning ametialagrupis olevate ametite vahel on nõrk. Olemasolevat empiirilist seost vähendatakse poole võrra ning sellest õppekavarühmast prognoositakse tulevikus osakaaluna vähem lõpetajaid, kes täidavad ametialagrupi tööjõuvajaduse, kui on seni olnud.

**Keskmine seos** tähendab, et seos õppekavarühma õppekavadel omandatavate oskuste ja teadmiste ning ametialagrupis olevate ametite vahel on keskmine. Olemasolevat empiirilist seost ei muudeta ning sellest õppekavarühmast prognoositakse tulevikus osakaaluna sama palju lõpetajaid, kes täidavad ametialagrupi tööjõuvajaduse, kui seni on empiiriliselt olnud.

**Tugev seos** tähendab, et seos õppekavarühma õppekavadel omandatavate oskuste ja teadmiste ning ametialagrupis olevate ametite vahel on tugev. Olemasolevat empiirilist seost suurendatakse proportsionaalselt puuduva seose ning nõrga seosega ametialagruppide arvelt ning sellest õppekavarühmast prognoositakse tulevikus osakaaluna rohkem lõpetajaid, kes täidavad ametialagrupi tööjõuvajaduse, kui seni on empiiriliselt olnud.

Maatriksis olevatele õppekavarühma ja ametialagrupi seoste tugevustele toetudes arvutatakse empiirilise alusandmestiku pealt teoreetiline seos.

Haridusvõtmes eemaldatakse õppekavarühma ja ametialagrupi vahel need seosed, kus oskuste ja ametialagrupi ametialade vahel seos puudub, vähendatakse neid, kus seos on nõrk, ning proportsionaalselt suurendatakse neid, kus seos on tugev. Haridusvõtmes annavad ühe õppekavarühma seosed kõikide ametialagruppide peale kokku 100%.

### **Edasine kasutamine OSKA mudelis**

Õppekavarühma prognoositud lõpetajate arv korrutatakse läbi haridusvõtme õppekavarühmade ja ametialagruppide seostega. See jagab prognoositud lõpetajad ametialagruppidesse. Edasi saab valdkonnauringutes ja üldprognoosis hinnata, kas teoreetiliselt jagub lõpetajaid, et katta ametialagrupi tööjõuvajadus.

### **Uuendamine**

Haridusvõti arvutatakse vähemalt kord aastas ringi, kasutades värskemaid andmeid. Haridusvõtme seoste tugevust muudetakse jooksvalt, lähtudes uuenenud ekspertteadmistest ning õppekavade muudatustest. Selle tulemusena võib aasta jooksul olla rohkem kui üks haridusvõtme versioon. Versioonide erinevused pole eeldatavasti väga suured.